

JORNAL ESCOLAR



DE FIGUEIRÓ DOS VINHOS

ANO 1 Nº 5

FEVEREIRO 1992

MENSAL

EDITORIAL

A ESCOLA, O TABACO E O EXEMPLO

É na Escola que se aprende a ler, a escrever, a descobrir o que o Mundo tem de maravilhoso e porque não, aprender também a evitar que seja o próprio Homem o verdadeiro assassino de si próprio.

Vem isto a propósito das campanhas que durante o ano os Médicos e Cientistas alertam todo o Mundo para os perigos do uso do tabaco.

Este perigo, sem qualquer tipo de defesa, começa antes de nascer: os filhos de mães fumadoras nascem muitas vezes antes do tempo, com menor peso e apresentam logo à nascença um factor de risco de contraírem mais doenças do que os filhos dos não fumadores.

Hoje, com o hábito do uso da pílula, o tabaco é mais nocivo para os fetos das mães fumadoras e as mulheres que a tomam correm também o risco de virem a sofrer de *tromboses, doenças do coração, etc.*

Está mais que provado cientificamente que o uso do tabaco é responsável por mais de 85% das mortes por CANCRO DO PULMÃO, de 75% das mortes por BRONQUITE CRÓNICA e de 25% de DOENÇAS CARDÍACAS.

Estamos assistindo nos últimos anos a uma inversão dos hábitos de fumar nos jovens, sendo frequente nos Liceus encontrar mais raparigas a fumar que rapazes e também se constata que as mulheres, ao contrário do que acontecia há duas décadas, morrem hoje mais por cancro do pulmão do que por cancro da mama.

"O 4º DIA MUNDIAL SEM TABACO" que ocorreu em 31 de Maio, chamou a atenção do Mundo inteiro para o lema "LUGARES E TRANSPORTES PÚBLICOS: MELHOR SEM TABACO!". Este alerta está já a produzir os seus frutos na América do Norte e na Europa, onde os não fumadores estão cada vez mais conscientes do seu direito a respirar *ar não poluído* em Lugares e Transportes Públicos.

É na Juventude que começa o perigo do hábito de fumar: devemos estar todos sensibilizados e alertados para este grupo etário.

Somos todos responsáveis pelo exemplo que damos, pelos ensinamentos e propósitos que apresentamos no sentido de procurar modificar a mentalidade dos jovens, tentando criar uma geração futura de não-fumadores, fazendo-lhes ver que o NORMAL É NÃO SER FUMADOR e que o que assim pensar terá mais sucesso na VIDA!

O DIRECTOR DO
CENTRO DE SAÚDE

Raimundo Alves Pereira

Pavilhão Gimnodesportivo finalmente uma agradável realidade!

Era um sonho há muito acalentado pelas camadas mais jovens do nosso Concelho. Dificuldades várias arrastaram a sua conclusão mas, com uma oportuna e eficaz intervenção financeira da actual Autarquia que visou ultrapassar o impasse, foi finalmente inaugurado no passado dia 30 de Janeiro, o PAVILHÃO GIMNODESPORTIVO DE FIGUEIRÓ DOS VINHOS.

A cerimónia oficial contou com a presença do Secretário de Estado da Administração Local e do Ordenamento do Território, Dr. Nunes Liberato bem como de todas as personalidades afectas ao Município e demais organismos públicos locais e regionais.

Aquela magnífica construção dotada dos mais modernos equipamentos e dimensões internacionalmente aprovadas para a prática desportiva em recinto coberto, permite a execução de diversas modalidades como o basquetebol, andebol, voleibol, futebol de salão, ténis e algumas modalidades de ginástica e cultura física em geral.



Na foto, o Dr. Nunes Liberato, em companhia do Dr. Fernando Manata, do Engº Luis Coelho, do Prof. Jorge Simões (Animador Desportivo da Autarquia) e demais individualidades, indaga do tipo e qualidade do piso do campo de jogos e outros pormenores técnicos empregues na sua construção.

(Foto: Cortesia do Stúdio Sérgio — Figueiró dos Vinhos)

Impressionante
aspecto das
Fragas de
S. Simão: sobre
a Ribeira de
Alge, a fronteira
natural entre
a freguesia
de AGUDA
e FIG. VINHOS!

(Foto: Cortesia
do Centro
Cultural)



PATROCÍNIO: ALVES & SIMÕES, LDA.

MADEIRAS E MATERIAIS DE CONSTRUÇÃO
EMPREENHEIROS DE OBRAS PÚBLICAS
ALUGUER DE MÁQUINAS CATERPILLAR D 6

Telefs. (036) 52402 - FIGUEIRÓ DOS VINHOS

3345 OBRAIS - ALVARES
3260 FIGUEIRÓ DOS VINHOS

A PALAVRA AOS MAIS PEQUENOS!

A Minha Casa

Eu gosto da minha casa.

Eu vivia num sótão velho que tinha só uma porta e uma janela. O telhado era de zinco.

Agora vivo numa casa nova que tem três quartos, uma casa de banho, três janelas e quatro portas.

A minha nova casa foi feita com o auxílio do Grupo de Ajuda Fraternal e dos Senhores de Leiria.

O meu pai tem só 28 anos, mas é muito doente, não pode trabalhar.
Susana da Conceição Silva — Escola de Aguda - 1ª Fase

As Feiras

Eu já fui à feira do Avelar.

Nas feiras vendem-se e compram-se porcos e outros animais.

Nas feiras há tendas de sapatos, brinquedos, roupas, louças, plásticos, etc..

O que eu gosto mais de ver nas feiras são os porcos e os brinquedos.

As feiras são animadas com música.

Eu gosto das feiras!

Sérgio Alexandre Abreu Leal - 8 anos — Esc. de Aguda - 3º ano

A Escola Nova

A Escola da Lomba da Casa está muito modificada.

João Marco da Silva Lopes-7 anos — 2º ano

Eu gostei da Escola.

Partiram-na, puseram-lhe cimento e pintaram as paredes da Escola e na lareira um bocado de vermelho.

Arrancaram as tábuas do chão e ficou o chão em cimento e meteram uma alcatifa. Pintaram as portas e as janelas.

Agora estão a cair as paredes do lado de fora e a pintar a sala de espera.

Pedro Miguel da Piedade Ferreira-8 anos — 3º ano

Agora está gira porque vieram cá uns homens arranjá-la!

Eles arranjaram a sala de aulas muito bem e pintaram de cinzento as paredes. O tecto também está pintado de branco.

Paula Catarina Saraiva Ferreira-10 anos — 4º ano

Os pedreiros demoraram ainda uns dias a arranjar a Escola para ela ficar muito bonita.

Ana Maria dos Santos Rosinha-9 anos — 3º ano

Alunos da Escola da Lomba da Casa, em 22 de Janeiro de 1992

Sabias que...



Andre Vesale, considerado como o pai da Anatomia, teve longínquos percursores, pois o livro sagrado dos Indus «Ajurvedas», com mais de 3000 anos, fala detalhadamente dos órgãos internos humanos. Enumera os olhos, os músculos, os vasos sanguíneos e os nervos com uma incrível precisão. Isto provaria que os Indus se entregaram ao estudo profundo do corpo humano. Note-se ainda que os Hebreus e os Gregos tinham, eles também, extensos conhecimentos neste domínio

Alunos do 1º Ano
da 1ª Fase da Escola de
Almofala do Baixo



AS ORIGENS DE ALMOFALA

(De onde vem o nome de Almofala?)

1. A LENDA

Conta-se que antigamente existiam nesta localidade umas árvores muito grandes chamadas almos (versão popular de álamos).

Certo dia, houve uma revolução e as pessoas cheias de medo escondiam-se nessas árvores.

Os guerreiros que andavam a atacar (provavelmente de origem árabe), ouviram uma árvore a falar e fugiram dizendo:

— O almo fala! O almo fala!...

Diz-se então, que foi a partir desse dia que este local se passou a chamar ALMOFALA!



D. Sancho I (gravura do Arquivo Histórico Militar, Lisboa. O autor desconhecido)

Pesquisa e recolha de Paulo Jorge e Dulce - 2º Ano/2ª Fase

2. UM POUCO DE HISTÓRIA...

Em Maio de 1219 D. Sancho I concedeu a D. Maria Paes de Ribeiro — a famosa "Ribeirinha" — a herdade de Almofala, assim delimitada por Carta de Doação e Perpétua Segurança dada em Guimarães:

— "Pelo Oriente, da cabeça de Nadavis seguia pela ribeira de Alge ao moinho de Almofala e, pelo rio, até à fonte de Álamo e, dali ia para a cumeada da Nexebra até Painçal; daí pelo rio de Maçãs (Maçãs de D. Maria), dividida com a herdade de Dom Martinho Fernandes, seguia pela estrada Coimbra e pelo vale de Cubas; depois, à cumeada do Alge, ia à foz do rio de Maçãs e, pelo SOVERAL DE PELÁGIO MÓNACO para a cabeça de Nadavis, onde se iniciara".

Esta herdade confinava a Norte com os termos de Penela, a Oriente com os de Figueiró dos Vinhos e a Sul com os de Arega, pois Figueiró e Arega tinham sido fundadas em 1201 e 1204 respectivamente, por Pedro Afonso, a partir do seu reguengo de Monsalude, que recebera de D. Sancho I em Junho de 1200, por Carta de Doação e Perpétua Concessão, dada em Guimarães (capital do Reino).

Pesquisa e recolha feita pelos alunos do 2º Ano/2ª Fase



Trabalho de grupo — Marco Paulo e Paulo Jorge
2º Ano/ 2ª Fase

Humor



N.R. — O Sol em excesso pode fazer muito mal!

VAMOS RIR...

Porque tristezas não pagam dívidas!

— Gostas de mim, papá?
 — Pois então, meu filho, não havia de gostar?
 — É que, com tantos meninos que há no Mundo, sempre me escolhes a mim quando queres bater em alguém!...

Na Escola:

— A professora — Porque motivo escreveste a composição com uma letra tão pequena?

— O aluno — Julguei que assim os erros se veriam menos!...

— Mamã, o meu livro diz que no mar os peixes grandes comem as sardinhas. É verdade?

— Sim, filho, é verdade.

— E como é que eles conseguem abrir as latas?...

Mário e Nuno Filipe - 1ª Fase/ 2º Ano - Escola de Aguda

O professor para o aluno:

— Por que motivo foram expulsos do Paraíso, Adão e Eva, menino Rui?

— Concerteza por não pagarem a renda, Sr. Professor!

No exame de História:

— Sabes qual foi a causa da derrota dos Celtas?

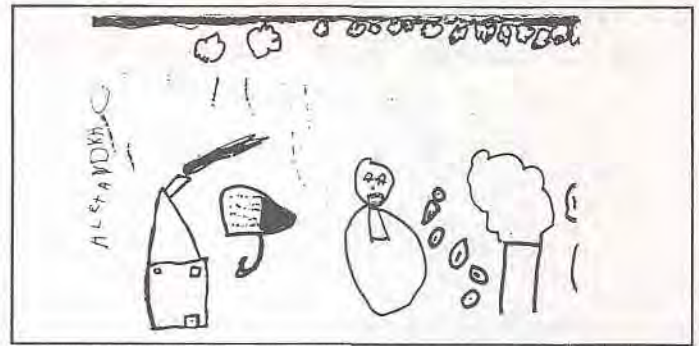
— Não sei, mas... deve ter sido culpa do árbitro!

Na aula de Matemática:

— Uma dúzia de laranjas, duas de figos e três de cerejas, o que dá?

— Uma grande dor de barriga, Srª Professora!

Alunos do 2º Ano/2ª Fase da Escola de Almofala de Baixo



Trabalho dos meninos do Jardim de Infância de Almofala de Baixo



ADIVINHA... SE FORES CAPAZ!

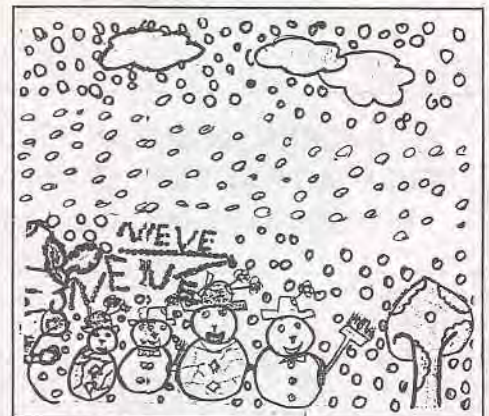
- | | |
|---|---|
| 1. Sou adorado por todos
Porque a todos faço bem!
Sirvo também de relógio
Aos que relógio não têm! | 2. Sou mais vasto que o Mar
E ninguém me pode ver.
Todo o Mundo é meu lar
Sem mim é que não podes viver! |
| 3. Tem barbas e não é homem
Nem é bicho montanhês!
Tem dentes mas não come
Tem cabeça e não tem pés! | 4. Vera se chama
A prima de um menino.
Como há-de chamar à Vera,
O dito pequenino?! |
| 5. Onde é que o boi e a porca perdem do nome? | |

Recolha feita pelos alunos do 2º Ano/ 2ª Fase e pela Mafalda do 1º Ano/2ª Fase respectivamente, da Escola de Almofala de Baixo.

N.P. — As soluções das adivinhas estão adiversas no teu Jornal Escolar. Se precisares procura-as!

A NEVE

Neve, neve,
quando cais
é um milagre
que Deus deixou
no Mundo.
Quando cais, neve
vamos todos brincar.
Com Amor e Carinho
devagar, devagarinho
cais nas nossas mãos
e... fazemos bonecos,
bolas e sei lá o quê!!!
Quando cais, neve
sinto no coração
uma voz que diz:
Neve, neve,
És a coisa mais bela
da Natureza!



Trabalho de grupo - Carla e Chantel
Escola de Almofala - 1º Ano - 2ª Fase

Beijinhos para quem gosta da neve!

Jorge — 1º Ano/2ª Fase - Escola de Almofala de Baixo

C.G.

NOTÍCIAS DE RIBEIRA DE ALGE

Durante o estudo do tema "Meios de Comunicação Social", resolvemos fazer uma entrevista à Sr.ª D. Adélia, proprietária do Café Moinho, que tão gentilmente aderiu ao Projecto "UMA ESCOLA-UMA EMPRESA" e nos tem proporcionado todos os dias uma sopa quente e que tão bem nos sabe nos dias frios que se têm feito sentir!

Antes de iniciarmos a entrevista, queremos dizer-lhe que estamos muito gratos e contentes por podermos vir almoçar ao seu restaurante. Diga-nos então, por favor:

Alunos — Porque é que a Senhora se lembrou de colaborar com a nossa Escola, numa altura em que quase ninguém dá importância às escolas?

D. Adélia — Por achar que a maioria das crianças moram muito longe da Escola e terem necessidade de uma refeição quente à hora do almoço.

Alunos — A Senhora acha que tem contribuído para o bem-estar dos meninos da nossa Escola? Porquê?

D. Adélia — Acho que sim, porque estou a ajudar alguém que precisa e queria fazer um APELO a todas as pessoas que contribuam na medida do possível, como eu tenho contribuído.

Alunos — A Senhora está contente com a sua actividade profissional? Porquê?

D. Adélia — Sim, estou, porque gosto da minha terra e quero desenvolvê-la cada vez mais.

Alunos — Se tivesse que mudar de profissão, qual escolheria?

D. Adélia — Presentemente não mudava de profissão, sinto-mo realizada com a actividade que exerço!

Trabalho dos alunos da 2ª Fase da Escola de Ribeira de Alge.

ODIA DE REIS

(Cantado no Cercal pelos alunos da Escola da Lomba da Casa)

São chegados os três Reis
Lá do lado do Oriente;
P'ra adorar o Deus Menino
Alto Deus omnipotente!

A cabana era tão pequena
Não cabiam lá os três;
P'ra adorar o Deus Menino
Foi um por cada vez!

Menina que estás ao lume
Sentada num cortiço,
Mete os olhos ao fumeiro
E dá p'ra cá um salpicão!

Os três Reis como eram Santos
Uma estrela os foi guiar;
Em cima de uma cabana
A estrela foi poisar!

Menina que estás ao lume
Sentada numa cortiça,
Mete os olhos ao fumeiro
E dá p'ra cá uma chouriçal!

Ora venha se há-de vir
Não se esteja a demorar.
Nós somos de muito longe
Não podemos cá voltar!...

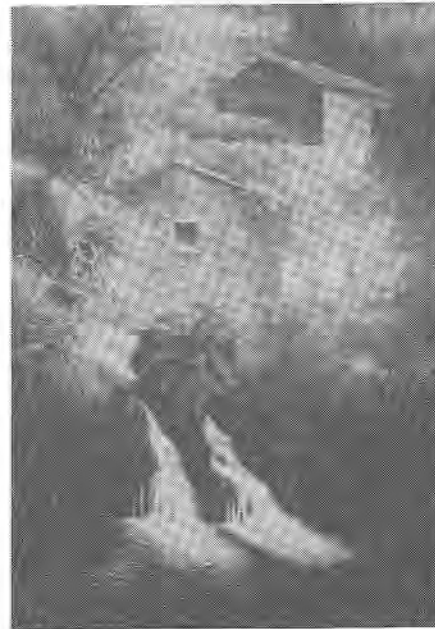
AGRADECER

Todos nós agradecemos
O presente que nos deu.
Oxalá o Deus Menino
Lhe dê um lugar no Céu!



Exposição de Pintura

"JOÃO VIOLA 91"



(Foto: C. Godinho)

Numa iniciativa do Centro Cultural, da Câmara Municipal, e da Extensão Educativa de Figueiró dos Vinhos, esteve patente até ao dia 9 de Fevereiro no edifício do Casulo de Malhã uma exposição do pintor João Viola, cujos trabalhos revelam bem a sensibilidade e o domínio das técnicas pelo artista, denotando um talento que muito justamente lhe é reconhecido já há bastante tempo.

Dos trabalhos expostos escolhemos o quadro "Lapa da Moura", sítio do nosso concelho onde em tempos funcionou

uma Central Hidroeléctrica, hoje infelizmente ao abandono mas que perdurará na memória dos vindouros nesta magnífica tela do João e que aqui tomamos a liberdade de reproduzir. Os nossos parabéns para o artista e para a feliz iniciativa!

C. Godinho

SOLUÇÕES

1. O Sol 2. O Ar 3. O Alho 4. A Primavera 5. No talho

EXTENSÃO EDUCATIVA

Realizou-se no passado dia 18 de Janeiro a festa do final dos Cursos PRODEP do 1º e 2º Ciclos, decorridos em Almofala e durante a qual foram entregues os respectivos Certificados aos 17 formandos aprovados. Estiveram presentes, além de professores e alunos, o Sr. Presidente da Câmara Municipal, o Sr. Vereador da Cultura, a Sr.ª Delegada Escolar, o Sr. Presidente de Junta de Freguesia de Aguda e o Sr. Orientador da Área Educativa de Leiria.

ESTE JORNAL ESCOLAR RESULTA DO PROTOCOLO ESTABELECIDO COM O MINISTÉRIO DA EDUCAÇÃO E AS EMPRESAS PATROCINADORAS, AO ABRIGO DA LEI DO MECENATO (DEC. LEI Nº 388/88 de 25 de Outubro), NO ÂMBITO DO PROJECTO "UMA ESCOLA, UMA EMPRESA".

FICHA TÉCNICA:

COORDENADOR: Prof. Carlos M. Silva Godinho

REDACÇÃO: Delegação Escolar de Figueiró dos Vinhos — Av.ª José Malhã — 3260 FIGUEIRÓ DOS VINHOS

Telef.: 036 - 52445

COMPOSIÇÃO E IMPRESSÃO: NOVELgráfica, L.da - Rua Capitão Salomão - Telef. 411299 • 3500 VISEU

TIRAGEM: 1000 exemplares.

DISTRIBUIÇÃO GRATUITA