

# FIGUEIRÓ DOS VINHOS

Boletim Municipal

Município Municipal de Figueiró dos Vinhos

Setembro / 2000 - N.º 43

Fragas de S. Simão

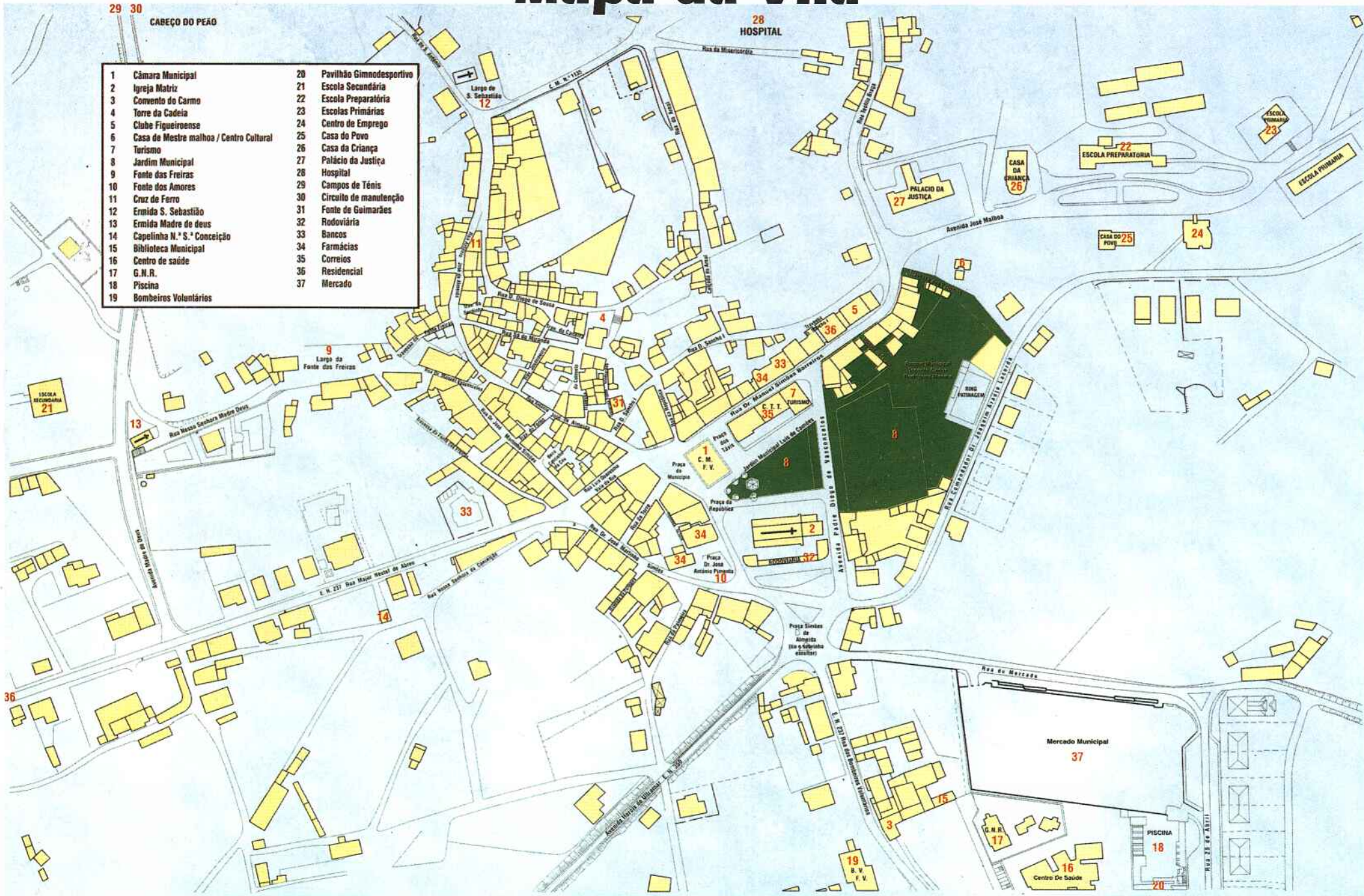


# Mapa da Vila

29 30  
CABEÇO DO PEÃO

28  
HOSPITAL

- |   |                             |
|---|-----------------------------|
| 1 Câmara Municipal                        | 20 Pavilhão Gimnodesportivo |
| 2 Igreja Matriz                           | 21 Escola Secundária        |
| 3 Convento do Carmo                       | 22 Escola Preparatória      |
| 4 Torre da Cadeia                         | 23 Escolas Primárias        |
| 5 Clube Figueirense                       | 24 Centro de Emprego        |
| 6 Casa de Mestre Malhoa / Centro Cultural | 25 Casa da Criança          |
| 7 Turismo                                 | 26 Casa da Criança          |
| 8 Jardim Municipal                        | 27 Palácio da Justiça       |
| 9 Fonte das Freiras                       | 28 Hospital                 |
| 10 Fonte dos Amores                       | 29 Campos de Ténis          |
| 11 Cruz de Ferro                          | 30 Circuito de manutenção   |
| 12 Ermida S. Sebastião                    | 31 Fonte de Guimarães       |
| 13 Ermida Madre de deus                   | 32 Rodoviária               |
| 14 Capelinha N.ª S.ª Conceição            | 33 Bancos                   |
| 15 Biblioteca Municipal                   | 34 Farmácias                |
| 16 Centro de saúde                        | 35 Correios                 |
| 17 G.N.R.                                 | 36 Residencial              |
| 18 Piscina                                | 37 Mercado                  |
| 19 Bombeiros Voluntários                  |                             |







## A Rede Viária Concelhia

A Câmara Municipal ao longo destes últimos anos bateu-se por dotar com água o domicílio de todos os habitantes do concelho.

Está-se nos “últimos retoques” para que esse objectivo seja alcançado.

Entendeu-se que seria agora o momento de lançar um plano de reabilitação dos pavimentos das estradas municipais.

Propostos e alcançados os meios financeiros para o efeito, abertos os respectivos concursos, e adjudicadas as obras, estão as mesmas já em curso.

As estradas nas cinco freguesias do concelho irão ser dotadas de novos pavimentos de betuminoso, que orçam a mais de 120.000 contos.

São obras estruturantes, que o desenvolvimento económico do concelho exige e a melhoria da qualidade de vida, que assiste aos Figueiroenses, impõe.

Estes continuam a ser passos seguros, dados rumo ao progresso, a que outros se seguirão.

Com um abraço amigo do

Presidente da Câmara

BIBLIOTECA MUNICIPAL  
DE FIGUEIRÓ DOS VINHOS

# Sumário

• Editorial	1
• A Saúde no Concelho	3
• Desenvolvimento Económico e Social	4
• Turismo - Ambiente - Lazer	5
• Juventude - Desporto - Qualidade de Vida	6
• Rede Viária - Urbanismo	7
• Figueiró Moderno	8/9
• Educação - Cultura	10
• Infraestruturas Básicas - Qualidade de Vida	11
• Apoio a Colectividades	12
• Promoção Social	13
• Informação Pública	14
• Património Local	15
• Instantâneos de Figueiró	16

# Figueiró dos Vinhos

## FICHA TÉCNICA

Boletim Municipal

Nº. 43 - Julho/Setembro 2000

Edição: Câmara Municipal de Figueiró dos Vinhos

Tel.: 236 559 550 Fax 236 552 596 - 3260 Figueiró dos Vinhos

Direcção: F. Manata - Presidente da Câmara - Coordenador: A. Lopes - Vereador Substituto

Concepção: G.A.D.E.L. Câmara Municipal de Figueiró dos Vinhos

Composição e Impressão: Oficinas Gráficas da Ribeira de Pera, Lda.

Distribuição gratuita - Tiragem: 4.000 Exemplares





# A Saúde no Concelho

## A Saúde no Concelho

### *Câmara exige S.A.P em Figueiró*

A Autarquia Municipal, através dos seus Órgãos, e de inúmeros contactos a vários níveis, tem desenvolvido, a partir de 1990, uma verdadeira cruzada tendo por objectivo a criação de um Serviço de Atendimento Permanente (S.A.P.) no Centro de Saúde de Figueiró dos Vinhos, hoje a funcionar em modernas e modelares instalações, em edifício próprio, construído em terrenos municipais para o efeito cedidos ao Ministério da Saúde e, portanto, sem entraves logísticos à implementação do pretendido SAP.

Paralelamente, e dado que os novos Centros de Saúde não dispõem de espaço para Internamento, diligenciou a Câmara, em estreita parceria e colaboração com a Santa Casa da Misericórdia, a recuperação e reabilitação do antigo Hospital, reconvertendo-o em Unidade de Apoio Integrado (UAI), com valências diversas, entre as quais o Internamento que, após as profundas obras, em execução neste momento, ficará com camas para acolher doentes em trânsito de outros Hospitais, ou com necessidades imediatas e precárias de hospitalização.

É esta a política global de Saúde que se tem seguido, e a Câmara só descansará quando vir todas as valências da UAI a funcionar, bem como o SAP, no Centro de Saúde, durante as 24 horas, o que se tem por imprescindível e inadiável por mais tempo, caso os serviços da tutela não decidam arrancar com a construção do projectado edifício de raiz destinado à implantação de um S.A.P. intermunicipal em local já definido para o efeito, e pelo qual, há anos, se espera.

O concelho de Figueiró dos Vinhos insere-se, geográficamente, no centro de uma extensa zona rural que envolve alguns concelhos periféricos, dispondo de bons acessos aos principais centros hospitalares do País, via I.C. 8, com ligação às autoestradas.

Logo, que se tenha por absurda a condução de doentes de Figueiró para trás, afastando-os de Coimbra, do Porto, ou de Lisboa, por exemplo. Se há que drenar, então isso só poderá fazer-se da zona de Figueiró, centro natural de avaliação.

Foi, aliás, nesta linha de rumo que, ainda há pouco, ao ser pedido a Figueiró apoio para a criação de um hospital regional na Sertã, se respondeu que, embora tendo por legítimos os interesses daquela autarquia, não poderia a nossa confundi-los com os próprios interesses dos figueiroenses no campo da Saúde, tendo a nossa Câmara delineado uma política que passa pela criação urgente de um SAP 24 horas, e pela reconversão e reabilitação do Hospital da Misericórdia, que permitirá a articulação entre as unidades de saúde periféricas e remotas, garantindo boa e eficiente prestação de cuidados de saúde às populações necessitadas. Sintetizando, entendeu-se que os problemas dos figueiroenses em matéria de saúde deverão ser começados a resolver em Figueiró, e nunca em qualquer outro local mais distante dos grandes hospitais públicos. Assim o impõe a situação geográfica do concelho, a lógica, a economia e o bom-senso. E é por isso que continuaremos a pugnar.



*Centro de Saúde de Figueiró dos Vinhos.  
À direita as instalações do S.A.P.*



*Antigo hospital da Misericórdia de Figueiró dos Vinhos.*



*Obras de reconversão no antigo hospital da Misericórdia  
para adaptação de uma UAI.*



# Desenvolvimento Económico e Social

## MODERNIZAÇÃO DE ESPAÇOS COMERCIAIS

Através de uma candidatura formulada no âmbito do PROCOM, já entregue na Secretaria de Estado do Comércio, a Câmara Municipal procura criar condições de modernização para o comércio local que lhe permita enfrentar a concorrência, rentabilizando uma actividade reconhecida, ao longo dos tempos, como das mais importantes no universo da economia do concelho.

O projecto apresentado, que se espera ver aprovado superiormente, visa incentivar a renovação de toda a área comercial da sede do concelho. Está garantido pela Autarquia o apoio dos seus técnicos à elaboração de projectos a executar, mas torna-se necessária a criação de uma nova mentalidade comercial virada para a captação do cliente, e uma conjugação de esforços entre os diversos parceiros envolvidos na campanha de modernização e adequação que acaba de ser lançada.

Trata-se, afinal, de um desafio aos comerciantes tradicionais que, através da revitalização dos seus espaços, poderão dar passos decisivos no seu próprio interesse. Para tanto, deverão apresentar projectos realistas, não deixando fugir uma oportunidade que poderá não voltar a repetir-se.

## Parque Industrial

Por haver cabimento no Regulamento, a Câmara autorizou a prorrogação da reserva de alguns lotes no Parque Industrial, e reservou o lote N.º 6 a uma empresa que se propõe criar cerca de 10 postos de trabalho numa actividade ligada à indústria automóvel.

## Alteração de Regulamento Municipal

A Câmara aprovou, para remessa à Assembleia Municipal, a Alteração do Regulamento de Abastecimento de Água, findo o prazo de submissão a Inquérito Público.



Futuro Mercado de Arega

## RECOLHA DE LIXO

De forma progressiva, está a ser alterado o sistema de recolha de lixo no concelho, com a colocação de contentores de 800 litros para recolha automática.

Pretende-se com este modelo, generalizado nos outros concelhos, dinamizar os horários de recolha e transporte, e sobretudo criar melhores condições de higiene, com o desaparecimento de resíduos fora dos baldes como até agora, pelo que se recomenda que as tampas fiquem sempre fechadas.

Os novos contentores estão colocados em sítios estratégicos, para acesso fácil dos carros, e tanto quanto possível equidistantes dos limites urbanos a servir. Daqui que, quem possuir baldes de lixo em casa, deverá ter o cuidado de os transvasar para os recipientes grandes, já que o pessoal o não poderá fazer no actual sistema. Os resíduos serão colocados em sacos, mesmo usados, e nunca a granel nos contentores. Colabore, porque vale a pena!

Salienta-se o facto de em consequência do encerramento da lixeira, o município já ter gasto, até Setembro, cerca de 5.000 contos com o tratamento dos resíduos sólidos do concelho pela ERSUC, para onde são transportados por viaturas da Câmara.



## MERCADO DE AREGA

Avançam em bom ritmo os trabalhos de construção do Mercado de Arega, através do esforço conjunto da Comissão de Melhoramentos e Apoio Social e das Autarquias.

Recentemente, a Câmara deliberou concorrer com cerca de 800 contos para fazer face a despesas assumidas com as obras em curso.

Da responsabilidade daquela Comissão de Melhoramentos, está a ser ampliado o edifício do Lar - Centro de Dia de Arega, a que a Câmara tem igualmente dado todo o apoio possível.



# Turismo - Ambiente - Lazer

## Turismo - Ambiente - Lazer

### PRAIAS FLUVIAIS

Por uns designadas “praias dos tesos”, para a maioria, locais de eleição para um salutar contacto com a da natureza, suas belezas e virtudes tonificantes, as Praias Fluviaes são hoje cartaz turístico e espaços de lazer, sobretudo no interior do país, aonde ocorrem centenas de pessoas, principalmente nos dias de descanso, ou de férias. Então, se a moldura paisagística é boa e as águas límpidas e despoluídas, são verdadeiros formigueiros humanos que se banham e refrescam nas margens pitorescas das ribeiras, onde até se confeccionam deliciosos “pitéus” ao ar livre. Figueiró dos Vinhos tem para oferecer boas piscinas e praias naturais em Campelo, Fragas de S. Simão e Aldeia Ana de Aviz, todas elas com excelente taxa de ocupação na época estival, e um mínimo de infraestruturas de carácter sanitário e social. Mas, para que tudo funcione bem, há regras a cumprir e atitudes cívicas a tomar. Só assim se poderá garantir a chamada “qualidade” das águas. Todo o banhista que se preza sabe que tem precauções a tomar, antes de se lançar nas águas; e quem fica nas margens, porque não sabe nadar, ou lhe interessa mais o descanso, tem de entender que há sítios próprios para os restos de comida, papéis e embalagens. Na água, nunca... no areal também não!

Pelas suas características próprias, aproveitando directamente as águas correntes, as piscinas naturais, ou praias fluviaes, nem sequer podem ser desinfectadas com produtos químicos específicos, pelos danos que estes iriam causar à já escassa fauna ribeirinha. Daqui resulta, portanto, que as responsabilidades dos utentes são acrescidas.

Os Serviços de Saúde e do Ambiente fazem colheitas de águas, periodicamente, mas é preciso que não se limitem a dizer que a água da praia ou da piscina “tal” é BOA, ACEITÁVEL ou MÁ.

Compete aos seus agentes, uma acção de sensibilização e esclarecimento junto dos banhistas, transmitindo-lhes conselhos e alertas, educando para a natureza, em consonância com a qualidade de parceiros que detêm no processo de criação e funcionamento dessas estruturas.

A Câmara de Figueiró dos Vinhos tem procurado cumprir escrupulosamente as suas obrigações, disponibilizando pessoal de apoio aos banhistas, promovendo limpezas e recolhas regulares de resíduos abandonados, aplicando cartazes informativos, ordenando descargas de comportas, etc. etc.. Mas tudo ficará incompleto, se os serviços do Ambiente se limitarem a visitar as praias fluviaes para colheita de amostras. Falta a parte pedagógica, que se tem por importantíssima.

Se houver essa colaboração, está-se em crer que as nossas praias serão ainda mais apetecidas e concorridas; e os cursos de água que as alimentam mais protegidos e preservados.

### Área de Lazer em Aguda

A Comissão de Melhoramentos de Aguda pretende criar um espaço de lazer em terrenos anexos ao Pavilhão Polidesportivo da Freguesia. Para tanto, solicitou à Câmara a elaboração do necessário projecto, encomendado ao Gabinete de Apoio Técnico (Gat), para aprovação em próxima reunião do Executivo Municipal. A futura Área será ladeada de espaços verdes ajardinados, onde sobressai um pequeno lago, um miradouro e um fontenário. Ficará equipada com parque infantil e zona de divertimentos para crianças. Terá edificio de apoio com vestiários e sanitários; não faltando as mesas em pedra da região e respectivos bancos, no espaço destinado ao convívio da população; e um churrasqueira.

Toda a área afectada será arborizada com espécies adequadas.



Parque de Merendas Junto à Praia de Fragas de S. Simão (Pena)

Instalações sociais da Praia de Fragas de S. Simão



Praia Fluvial de Aldeia de Ana de Aviz.

### DEFESA DE ZONAS RIBEIRINHAS

No âmbito do Projecto “Afluentes do Zêzere e Suas Margens”, a Câmara Municipal estabeleceu com a Associação PINHAIS DO ZÊZERE um protocolo de cooperação, segundo o qual acorda colaborar e contribuir para o desenvolvimento e execução desse Projecto, proposto à Direcção Geral do Ambiente, cujos principais objectivos passam pela preservação dos ecossistemas ribeirinhos, com acções tendentes à defesa de áreas ameaçadas e degradadas, protecção de espécies e habitats naturais, colaboração na conservação de zonas ribeirinhas, articulação com escolas, e sensibilização das populações para a protecção da natureza e defesa do ambiente.



Campelo. Esplanada-bar junto à praia fluvial e Viveiro de Trutas.



Fragas de S. Simão.



# Juventude - Desporto - Qualidade de Vida

## Juventude - Desporto - Qualidade de Vida

### "Encontro da Juventude" animou Foz de Alge nos dias 28 - 29 e 30 de Julho

O primeiro "Encontro da Juventude em Figueiró dos Vinhos" constituiu um assinalável sucesso que nos apraz registar, não só por se ter tratado da primeira iniciativa deste género e com estas proporções realizada em Figueiró dos Vinhos, mas também pelo elevado grau de participação que se estima, nos três dias, em mais de cinco mil pessoas.

Na Sexta-feira, actuaram os *Caffeine*, um jovem grupo da Figueira da Foz, e de seguida o PHASE, Banda de Leiria, que animaram uma festa cada vez mais quente.

À desilusão inicial pela *nega* dos Clã, sucedeu o profundo contentamento numa noite diferente, muito animada e que, com muita bebida à mistura, durou até de manhã.

O dia de Sábado só começou a partir do meio da tarde com os desportos radicais, e o espectacular balão de ar quente que provocou, para além de alguns arrepios, uma incrível sensação de ter estado a mais de trinta metros de altura. Depois, à noite, a música começou com os Tédio Boys, que revelaram em palco todo o fulgor e a irreverência que concretizaram o seu percurso musical, que agora se encerra.

Já ia alta a noite, quando os ENA PÁ 2000 entraram em palco, num estilo musical muito próprio, fazendo do concerto não só uma pura emissão de sons, mas também um espectáculo de variedades.

No Domingo, veio o esperado concerto dos Clã, banda de grande sucesso no panorama musical nacional, neste verão, que brindou a numerosa assistência com um concerto ímpar.

A escolha da Foz de Alge revelou-se da maior importância. O improvisado parque de campismo registou uma taxa de ocupação muito elevada e, melhor que isso, sem qualquer tipo de problemas a registar.

Em termos de organização, no cômputo geral, a avaliação é francamente positiva, com algumas escolhas acertadas e pormenores de organização a rever.



## ACORDO DE COOPERAÇÃO

Foi estabelecido com a CERCICAPER de Castanheira de Pera um Acordo de Cooperação, nos termos do qual uma formanda do concelho executará algumas tarefas de apoio à Biblioteca Municipal, funções de que já tem alguma experiência, que poderá aprofundar, valorizando-se profissionalmente.

## ARRANJOS URBANÍSTICOS NO CABEÇO DO PEÃO

Acabam de sofrer profundas beneficiações os espaços envolventes dos Campos de Ténis do Cabeço do Peão, designadamente os acessos em betuminoso e a drenagem de águas pluviais. Caberá agora às escolas e aos desportistas o aproveitamento dessas valiosas infraestruturas, criando apetência por aquela actividade lúdica.



Zona envolvente dos Campos de Ténis do Cabeço do Peão.



# Rede Viária - Urbanismo

## Rede Viária - Urbanismo

### Renovação da Rede Viária Municipal

Na sequência da informação anteriormente transmitida, confirma-se o arranque para breve do Alargamento -Beneficiação e Rectificação" do C.M. 1142, entre a povoação de Enchecamas (estrada 350) e Foz de Alge. O importante investimento, que desviará a estrada de dentro do Casal de Alge, custará mais de 108 mil contos, devendo vir a ser adjudicada à empresa "J.J.R. & Filhos, Lda.", de acordo com a análise efectuada das propostas. Será complementada com o alargamento da ponte da Foz de Alge, em concurso público, ficando criadas condições de desenvolvimento para toda a zona da Foz de Alge, e parte ribeirinha das freguesias de Figueiró e Arega. Foram igualmente abertas as propostas para o "Alargamento e Rectificação" da estrada municipal de Moninhos ao I.C. 8, por Chimpeles, empreendimento a rondar os 85.000 contos, e que, pela análise das propostas, em princípio, ficará a cargo da Sociedade de Construções Júlio Lopes, Lda., de Pombal. No percurso desta estrada, proceder-se-á à reconstrução e beneficiação da ponte de Chimpeles, sobre a ribeira de Alge, adjudicada à PONTAVE, S.A. Procede-se, assim, à renovação de toda a estrutura viária do concelho, encontrando-se já aplicados novos tapetes betuminosos noutras estradas e caminhos municipais: Arega - Ponte de Arega; Pegudas - E.M. 517; Venda do Henrique - Casa Nova - Avelais - Brejos; Lameirão - Casal Macedo - E.M. 517; Salgueiro da Ribeira - Cercal - Abrunheira (com alargamento de curvas no último troço); Cume - Aguda; Figueiró - Vale do Rio e Chãos - Carapinhal. Seguir-se-ão outras, em todas as freguesias, precisamente as que constavam nos "pacotes" referidos na anterior edição deste Boletim, todas elas já entregues ao empreiteiro-adjudicatário. Destacam-se a rectificação da estrada de Castanheira de Figueiró e o alargamento do pontão do Bairro Industrial, para subsequente revestimento betuminoso, além da estrada do Olival (Aguda) e a ligação da Estrada Nacional 347 a Campelinho, pelo centro da freguesia de Campelo. Prosseguem os trabalhos na estrada nacional 237, entre Almofala e Bouçã, com troços totalmente novos entre Figueiró dos Vinhos e Bairradas.



Repavimentação da E.M. 517, no troço Ponte de Arega - Arega (centro)



Estrada da Ervideira à entrada da povoação



Alargamento do Pontão do Bairro Industrial. Vai ser aplicado tapete entre o I.C. 3 e Almofala (E.N. 237).



Obras na estrada 237 (Almofala - Barragem da Bouçã)



Estrada Avelais - Brejos - Portela de Arega, junto ao Centro de Dia.

### ARRUAMENTOS EM CALÇADA

Já está concluído o revestimento do caminho de acesso à Serrada (Figueiró dos Vinhos), a partir da estrada do Carapinhal, sendo agora contínuo o empedrado até à Vila, pela Quelha da Palmeira. Em Chimpeles, foi ligada a estrada para Moninhos ao centro da povoação. O lugar de Pousia (Campelo) tem agora bom acesso à estrada da Póvoa e à sede da Freguesia, por Fontão Fundeiro. O interior da povoação de Salgueiro da Lomba (Aguda), onde havia sido construído um arruamento em terra, foi calcetado e delimitado com um muro em betão. Em diversas povoações da freguesia das Bairradas, estão em fase de acabamento troços de calçada para facilitar o acesso a casas e hortas. Junto à sede do CONVÍVIO, em Campelo, a Câmara construiu um novo arruamento de ligação ao espaço de lazer existente. Nos limites de Castanheira (Arega), ficou pronta uma nova calçada para acesso a casas situadas junto à mata; e, em parceria com a Junta de Freguesia, estão em curso outras calçadas definidas por aquela autarquia.



Troço da estrada da Ervideira ▼

### Estrada da Ervideira

Encontra-se em fase de conclusão a empreitada de "Alargamento e Rectificação" do C.M. 1130 entre a E.N. 236-1 e Ervideira, a cargo da construtora Diamantino Jorge & Filhos, Lda., da Sertã. A agora renovada via terá seguimento para a freguesia de Campelo, através das Agrias; e dará ligação ao nó do I.C. 8, em Aldeia da Cruz, por Bairrão, estando a beneficiação desses troços igualmente entregue à firma J.J.R. & Filhos, Lda.



Troço da calçada Serrada - Estrada do Carapinhal



Calçada Douro - Carapinhal - Ribeira da Laranjeira



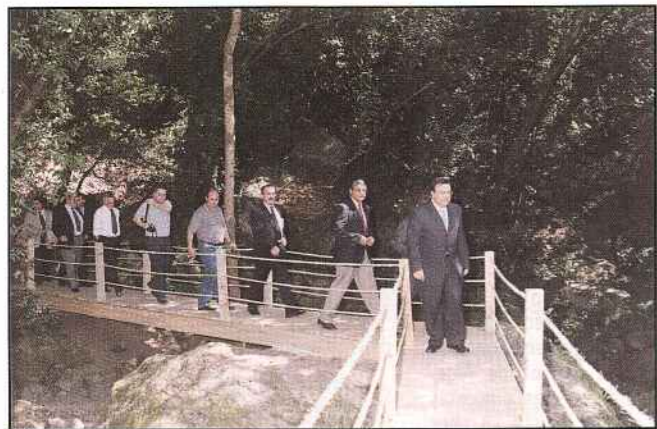
# Figueiró Moderno Espaços de Recreio e Lazer

*É inquestionável que, nos últimos anos, a Autarquia tem feito um esforço enorme na preservação da natureza riquíssima que possuímos, rentabilizando os seus recantos, e colocando os recursos disponíveis ao serviço da população, transformando-os, paralelamente, em valiosos cartazes do Concelho, divulgando-o, e atraindo visitantes, cada vez em maior número.*

*Assim sucedeu em Alge, Campelo, Machuca, Cabeço do Peão, Aldeia Ana de Aviz, Fragas de S. Simão, Foz de Alge e tantos outros “sítios” de eleição. Espaços degradados, ou estratégicos, vão sendo igualmente reabilitados: Senhora dos Remédios, Madre de Deus, Fonte das Freiras, Casal de S. Simão, Antigo Matadouro, Fundo da Vila, antiga Cadeia Comarcã, etc., etc.*

*Moderniza-se o concelho, valoriza-se o património e alimentam-se os espíritos... porque nem só de pão vive o homem.*

*As imagens que hoje se apresentam documentam o que acima se diz. Foram colhidas no Dia do Concelho, nas Fragas de S. Simão, e na entrada norte de Figueiró. Vale a pena reflectir um pouco na sua contemplação.*





# Educação - Cultura

## Educação - Cultura

### BENFEITORIAS EM ESCOLAS

De colaboração com as respectivas Juntas de Freguesia, está a decorrer uma campanha de beneficiação de edifícios escolares que engloba Jardins de Infância e Escolas do 1.º CEB. As acções em curso visam a resolução de problemas de limpeza, pintura, canalizações, equipamentos, sanitários e outros.

Tendo as escolas do 1.º e 2.º CEB e os estabelecimentos de ensino pré-escolar do concelho decidido constituir-se em Agrupamento de Escolas, a Câmara manterá as obrigações que legalmente lhe estão cometidas relativamente ao ensino pré-escolar e 1.º Ciclo do Ensino Básico.



*Escola do Carapinhal.  
Um dos edifícios a intervir.*

Talvez um pouco por isso mesmo, as actuações dos JOGRAIS E TROVADORES atingiram todo o brilhantismo que a sua classe lhe consente, no meio de fartos aplausos e grandes assistências. A Câmara, reconhecendo a mais-valia que o Grupo Jograis e Trovadores representa para a cultura municipal, atribuiu-lhe um subsídio de 150.000\$00.

### BIBLIOTECA MUNICIPAL

Já se encontra completamente transfigurada a parte por recuperar do Convento do Carmo, que vai acolher uma parte da Biblioteca Municipal, cujas edificações se projectam para o exterior, entre os Bombeiros, o Centro de Saúde e o Posto da GNR.

Todo o conjunto já edificado dá uma nota da grandeza e dimensão do que será brevemente a Biblioteca Municipal, obra que constituirá um marco histórico no universo da cultura figueiroense.



*Conjunto edificado da Biblioteca Municipal. Um passadiço liga uma parte do Convento ao património construído no exterior.*



*Transportes escolares. Um dos novos autocarros adquiridos pela Câmara para aumento e renovação da frota de viaturas.*

### GRUPO JOGRAIS E TROVADORES

Realizou mais um dos seus Festivais da Primavera o Grupo cultural figueiroense "Jograis e Trovadores", que este ano já pôde levar à cena os espectáculos em local mais adequado, utilizando as

magníficas instalações da Casa da Cultura, antigo Clube Figueiroense, que a Câmara Municipal reabilitou, ampliou e remodelou, colocando-o à disposição do concelho para os mais diversos fins culturais e artísticos.



*Actuação dos Jograis no Clube Figueiroense - Casa da Cultura durante o último Festival da Primavera.*

### ENSINO RECORRENTE NO ANO ESCOLAR 2000/2001

Segundo informação da Coordenadora Concelhia D. Maria de Lurdes Teixeira, no dia 29 de Setembro, iniciou-se na Escola Secundária desta localidade, mais um curso do 2.º ano do Ensino Recorrente.

As aulas decorrem em horário pós-laboral e é frequentado por alunos dos 17 aos 45 anos.

A todos eles os nossos parabéns, não só pela disponibilidade que demonstraram mas também pela vontade de aprender cada vez mais.

"Não fique parado na vida ou no tempo"

"Venha conviver com outros cidadãos, quebrando o Ócio, o Conformismo, a Rotina, a Solidão"

"Faça mais Amigos ocupando-se segundo os seus gostos, aptidões ou desejos"

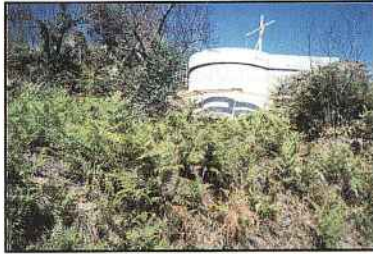
"Cultive e partilhe o Saber e o Lazer"

"Passeie, Visite, Assista, Execute, Conviva"

"Mantenha a Juventude, mantendo a mente e o físico activos".



## Abastecimento de água



Reservatório do Janalvo (Arega).



Construção de uma cabine de manobras.



PONTE FUNDEIRA



Os fontenários tradicionais serão preservados, mas requerem todo o respeito na sua utilização.

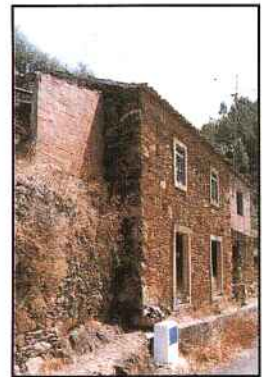
Vão iniciar-se, a curto prazo, abastecimentos de água a mais três povoações da freguesia de Campelo: Vale Vicente, Vale da Lameira e Vale Salgueiro, encontrando-se já executados os trabalhos de captação, no primeiro daqueles lugares, onde se iniciará a rede distribuidora.

Na mesma freguesia, estão prontos a entrar em funcionamento os abastecimentos a Ribeira Velha, Campelo e Povoações Limitrofes; e em fase adiantada os de Alge e Fontão Fundeiro, cujas redes servirão igualmente outros lugares periféricos. Recomenda-se aos futuros consumidores, que ainda o não tenham feito, a conveniência de requererem rapidamente as baixadas e contadores para suas casas. Fã-lo-ão directamente na Secretaria da Câmara, podendo também pedir o apoio da Junta de Freguesia. Quanto aos lugares da zona sul da freguesia de Arega, está em conclusão o reservatório principal, em Janalvo, e montada a rede, prevendo-se que dentro de pouco tempo

seja possível efectuar a ligação da água a toda a área ribeirinha, de Janalvo aos Caboucos.

Manter-se-ão os fontenários tradicionais, cuja origem de água normalmente não é a mesma, mas a sua utilização só será permitida para usos legítimos, pelo que se espera a colaboração dos utentes.

Para além das efectuadas pela Administração Regional de Saúde, a Câmara despendeu em análises de águas, até final de Setembro, algo como 2.146 contos.



## REDE DE ILUMINAÇÃO PÚBLICA

Para além da zona urbana da Vila, tem sido preocupação da Câmara a beneficiação da rede de iluminação pública em todo o concelho, quer através de novas extensões, quer acudindo a situações pontuais que vão surgindo, e que normalmente são de resolução mais fácil, com aplicação de pontos luminosos em postes já existentes.

No que concerne a beneficiações mais profundas da rede pública, releva-se um investimento recente de 2.240 contos que permitiu executar alongamentos ao longo da estrada municipal 517 (entre Brejos e Venda do Henrique), no Chão da Vinha (Figueiró dos Vinhos), em diversos locais da freguesia das Bairradas, no Bairro Industrial de Aguda, e no troço Chãos-Portelão (estrada do Carapinhão).

Procedeu-se também à colocação de candeeiros metálicos de braços em diversos adros e largos de povoações, para lhes imprimir melhor estética e qualidade de luz.

## Prevenção de cheias e inundações

Pelo menos teoricamente, o começo do Outono traz consigo o início da chamada época das chuvas, e consequentemente riscos de inundações, ou cheias, nas bacias das ribeiras que serpenteiam pelo concelho, frequentemente alimentadas por enxurradas que escorrem pelas encostas lavradas longitudinalmente, ou simplesmente queimadas, e ainda sem cobertura vegetal susceptível de "amolecer" as águas, que se precipitam livremente nos cursos de água e terrenos marginais, causando inundações e prejuízos vários.

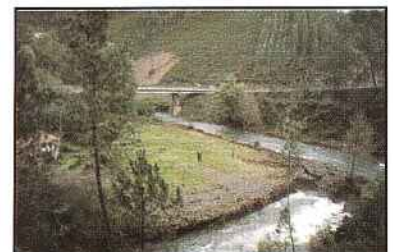
Será bom reflectir neste quadro, que poderá afectar bens e pessoas num concelho como Figueiró, bastante acidentado, e abundante de pequenos ribeiros e regatos que confluem, ou deveriam confluir, nas ribeiras principais do sistema hidrográfico.

Um pouco por todo o lado, a falta de limpeza das linhas de água é evidente; e não se pense tratar-se de uma tarefa exclusivamente pública, já que a intervenção dos seus agentes será sempre deficitária, se não coadjuvada pela iniciativa privada.

É claro que o entupimento de sarjetas, sumidouros e valetas, bem como o assoreamento das linhas de água, com lixos depositados nas embocaduras, dessiminação de detritos vegetais e inertes nas valetas e vias de comunicação e o abandono, sistematicamente verificado, de resíduos agrícolas, comerciais e florestais junto das estradas e caminhos, ou nos leitos dos cursos de água são causa frequente de graves prejuízos e transtornos dos quais se poderão destacar o excesso de caudais de origem pluvial nas zonas urbanas e inundações nas áreas marginais de terrenos cultivados, destruindo parcas economias domésticas.

A fim de evitar ou minorar potenciais riscos, apela-se a toda a população para que colabore com os serviços municipais na limpeza de desobstrução de sumidouros, valas e esgotos, removendo folhas, areias e pedras depositadas ao longo do ano. Simultaneamente, cada um deverá procurar manter limpos e desobstruídos os cursos de água junto às suas propriedades, e em cujas margens e leitos a vegetação vai crescendo ao longo do ano, entravando muitas vezes a passagem de resíduos sólidos urbanos e partes de árvores, formando barragens que, represando as águas, as fazem entrar nos campos cultivados.

Trata-se de um esforço comum que, se efectuado, será proveitoso para todos.





# Apoio a Colectividades

## Apoio a Colectividades

### **SUBSÍDIOS A COMISSÕES DE MELHORAMENTOS**

Foi deliberado subsidiar a Comissão de Melhoramentos das Bairradas com quatro mil contos para fazer face a encargos com a construção do Polidesportivo local, em fase de conclusão; e com três mil e duzentos contos a Comissão de Melhoramentos da freguesia de Aguda, verba destinada à pavimentação dos exteriores da zona envolvente do Pavilhão Polidesportivo de Aguda.

### **PROVA DE PERÍCIA**

Foi deliberado apoiar a realização de uma Prova de Perícia levada a cabo pelo Clube Fiat 124 Spider, por se entender que sendo a vila escolhida pela organização como teatro de provas, daí poderiam resultar benefícios de carácter promocional e turístico para Figueiró, e até dividendos de ordem comercial. Foi atribuído um subsídio de cem mil escudos. A concentração foi no Largo do Município, donde os automobilistas partiram para a zona do Parque Industrial, onde decorreram as provas.

### **ASSOCIAÇÃO RECREATIVA DO CARAPINHAL**

Tendo a Associação Cultural e Recreativa do Carapinhal (Figueiró dos Vinhos) as obras da sua sede em fase de acabamento, e existindo compromissos assumidos, deliberou o Executivo Municipal participar a respectiva Comissão de Melhoramentos com mais um subsídio de 530 contos.

### *Arruamento da Escola Secundária*

Foi aprovado um projecto do Gabinete Técnico Municipal destinado à construção de um arruamento entre a Escola Secundária e o Bairro Municipal.

Este projecto, que a Câmara pensa executar oportunamente, permitirá, desde já, definir os limites da construção urbana que eventualmente for projectada para aquela zona da vila, salvaguardando as áreas destinadas a passeios, e harmonizando as escavações com as cotas do terreno.

### *Caminho Douro - Carapinhal*

Foi assinado o Auto de Recepção Provisória do Caminho Agrícola Douro - Carapinhal - Ribeira da Laranjeira, excelente e útil ligação em calçada à portuguesa daqueles lugares da freguesia de Figueiró dos Vinhos, bem como de outras povoações adjacentes, por que há muitos anos se esperava. A sua construção foi possível, mercê de uma parceria entre a Câmara Municipal e o Ministério da Agricultura.

### **Iluminação de Nós do I.C. 8**

Conforme em tempos se informou, tem a Câmara efectuado diligências junto da ex-Junta Autónoma de Estradas para que sejam iluminados os "Nós" do I.C. 8, de Aldeia da Cruz e Barraca do Salvador, os quais dão acesso a Figueiró dos Vinhos, e onde se têm registado acidentes e notado a frequente destruição de placas de sinalização e protecção da via.

Pode agora adiantar-se que tiveram sucesso essas diligências, tendo-se a próxima iluminação dos "Nós" como dado adquirido, facto que é motivo de congratulação para a Câmara, e sobretudo para os utentes.





# Promoção Social Promoção Social

## AUTARQUIA MANTÉM APOSTA NA LUTA CONTRA A POBREZA

APROVADO PROJECTO PARA 2000/2002  
NO VALOR DE 98.000 CONTOS

“FIGUEIRÓ DOS VINHOS, UM CONCELHO EM MUDANÇA” — é o nome do Projecto promovido pela Câmara Municipal, recentemente aprovado por Sua Excelência o Senhor Ministro do Trabalho e da Solidariedade, que será desenvolvido ao longo dos anos 2000, 2001 e 2002, com a aplicação de verbas de 3.000 contos, no primeiro ano, 45.000 contos em 2001; e 50.000 contos em 2002, de acordo com as seguintes estratégias:

- Elevar a educação de base, com vista à melhoria das competências pessoais, sociais e profissionais;
- Promover dinâmicas locais de emprego e de auto-emprego;
- Promoção da saúde, em colaboração activa com o Centro de Saúde, visando especialmente a dependência alcoólica;
- Melhoria das condições de habitabilidade, conforme as prioridades diagnosticadas;
- Melhoria das condições de vida da população visada, com promoção da elevação do seu estatuto de cidadania.

A Autarquia considera que o sucesso deste Projecto assenta numa articulação de esforços entre os vários parceiros envolvidos, pelo que será implementada uma rede de parceria e voluntariado eficaz, que permita facilitar a resolução dos problemas das famílias mais desfavorecidas.

Tendo em conta que o concelho possui uma população envelhecida, e foi afectado pela emigração e êxodo rural, atingindo o abandono escolar cifras consideráveis, com muitas famílias a viver em edifícios degradados e sem recursos económicos para a sua reabilitação, predominando a falta de qualificação profissional e com o alcoolismo a provocar muitos distúrbios familiares, é com profunda satisfação que se teve conhecimento do DESPACHO favorável do Senhor Ministro, relevando-se a sensibilidade demonstrada pela senhora Comissária Regional do Sul da Luta Contra a Pobreza, ao propor a aprovação do PROJECTO apresentado pela Câmara Municipal.

Com a aprovação do Projecto “Figueiró dos Vinhos, um Concelho em Mudança”, espera a Autarquia concorrer de forma bastante positiva para uma feliz mudança de vida de muitos munícipes carenciados.

## Artesãos figueiroenses na Feira de Idanha-a-Nova

Decorreu em Idanha-a-Nova, entre os dias 14 e 17 de Setembro, a VII FEIRA RAIANA, promovida pela Câmara Municipal de Idanha-a-Nova, Associação de Desenvolvimento de Terras da Idanha-a-Nova e Associação LA RAYA.

Tratou-se de um certame que contou com a presença de cerca de 150 artesãos, entre os quais dois representantes figueiroenses, Maria Cândida Almeida e José Teixeira de Almeida. Cada um à sua maneira, representaram o seu concelho, onde executam os seus trabalhos e dão labor à sua arte.

Assim, ali estiveram presentes trabalhos na área da arte sacra e da olaria que puderam ser apreciados pelos numerosos visitantes que ali se deslocaram em meados do mês de Setembro, sendo de destacar o elevado número de visitantes espanhóis.

Um dos trabalhos de Cândida Almeida presente no Certame. ►



A Câmara está a proceder a obras de restauro de uma antiga residência escolar para acolher a sede do Projecto de Luta Contra a Pobreza, após ter conhecimento da sua aprovação.





### Edital N.º. 32/2000

De acordo com o art.º. 1.º. — 1 da Lei n.º. 26/94 de 19 de Agosto, torna-se público que no Primeiro Semestre do Ano de 2000, foram atribuídos os seguintes subsídios:



#### ASSOCIAÇÃO HUMANITÁRIA DOS BOMBEIROS DE FIGUEIRÓ DOS VINHOS:

- 1.400.000\$00, referente a parte do Subsídio Anual,
- 3.500.000\$00, para apoio à aquisição de viatura Pronto Socorro Florestal,
- 498.307\$00, para apoio ao financiamento do Pavilhão Gimnodesportivo, totalizando o valor de **5.398.307\$00.**

#### DELEGAÇÃO ESCOLAR:

- 3.900.000\$00, para Acção Social Escolar,
- 60.000\$00, para o Ensino Pré-Escolar itinerante de Bairrão e Carapinhal,
- 238.700\$00, para apoio à realização de Visitas de estudo,
- 88.000\$00, para apoio à realização do desfile de Carnaval,
- 262.000\$00, para aquisição de livros e material escolar, totalizando o valor de **4.548.700\$00.**

#### ASSOCIAÇÃO DESPORTIVA DE FIGUEIRÓ DOS VINHOS:

- 3.000.000\$00, para apoio na colaboração dos Transportes Escolares,
- 650.000\$00, referente a parte do Subsídio Anual,
- 700.000\$00, para apoio à criação de escolas de iniciados de Futebol,
- 220.000\$00, para apoio à ampliação da Sede, totalizando o valor de **4.570.000\$00.**

#### SOCIEDADE MUSICAL INSTRUÇÃO E RECREIO FIGUEIROENSE:

- 1.150.000\$00, para apoio à realização do Carnaval,
- 650.000\$00, referente a parte do Subsídio Anual,
- 150.000\$00, para apoio ao funcionamento da Escola de Música, totalizando o valor de **1.950.000\$00.**

#### COMISSÃO DE MELHORAMENTOS DA FREGUESIA DE AGUDA:

- **3.578.000\$00,** para apoio à construção do Polidesportivo de Aguda.



# Património Local

## Conservação e Restauro do Convento do Carmo



Convento do Carmo



Recuperação interior da Igreja do Convento

A Câmara Municipal de Figueiró dos Vinhos deliberou dar poderes ao seu Presidente para proceder à assinatura de uma adenda ao Protocolo celebrado, oportunamente, entre o Instituto do Património Arquitectónico, o Município e Fábrica da Igreja Paroquial.

Recorde-se que esse Protocolo visava apoiar a concretização de uma série de acções, sendo de realçar entre elas o restauro das pinturas murais da capela-mor e de 3 retábulos (o do altar-mor e os 2 do transepto).

No entanto, após a desmontagem dos retábulos do transepto, constatou-se a existência de pintura mural que urge tratar antes da recolocação dos retábulos.

Por outro lado, com a conclusão da conservação e restauro dos retábulos, torna-se necessário proceder à colocação das esculturas em madeira policromada, que se encontram armazenadas em condições deficientes na Igreja Matriz de Figueiró dos Vinhos, tendo para o efeito de se efectuar o seu tratamento de conservação e restauro.

Para este efeito vai agora ser assinada uma adenda pelas três entidades referidas, através da qual o IPPAR se compromete a manter a colaboração nos trabalhos de recuperação do espólio artístico da Igreja do Convento do Carmo de Figueiró dos Vinhos. A intervenção incidirá no estudo, limpeza e consolidação das pinturas murais encontradas por detrás dos retábulos, e tratamento do conjunto escultório, que compreende 14 esculturas em madeira dourada e policromada, disponibilizando para o efeito uma verba de 4.089.150\$00 para fazer face à despesa global, que ultrapassa os 5.400 contos, sendo a despesa restante suportada em partes iguais pela Câmara Municipal e pela Fábrica de Igreja.

São boas notícias para a Cultura em Figueiró dos Vinhos, que assim terá possibilidade de recuperar património histórico de grande valor, o qual em futuro próximo poderá ser contemplado e admirado no interior do Convento, objecto de recente recuperação total, que ficará completa com a construção da Biblioteca Municipal.



Altar com talha restaurada



Campo de Futebol

## PARQUE DESPORTIVO

Após a análise e decisão sobre as propostas apresentadas, foi decidido adjudicar à empresa de construção civil ODRAUDE, LDA. pelo valor de 164.630.916\$00, a Segunda Fase (bancadas, Balneários e arranjos exteriores) do Parque Desportivo de Figueiró dos Vinhos. Relativamente ao investimento global a efectuar, deliberou a Câmara solicitar autorização à Assembleia Municipal para repartir os encargos com a obra pelos anos de 2000, 2001 e 2002, devido à sua dimensão.

## Fonte Luminosa

Está a aproximar-se do fim a construção da Fonte Luminosa, na antiga rotunda da Praça do Brasil. Vai igualmente proceder-se à reformulação da área envolvente: estátua, espaços verdes, etc. O sistema de iluminação já foi modificado, dispondo agora de equipamento moderno e harmónico com o espaço a valorizar.



Remodelação da antiga Praça do Brasil.





# Instantâneos de Figueiró

## Instantâneos de Figueiró



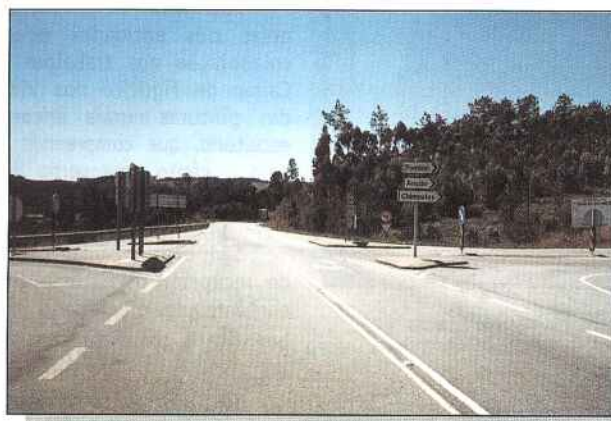
A beneficiação da estrada Enhecamas (Estrada 350) - Foz de Alge compreende uma variante que desloca o trânsito do centro da povoação de Casal de Alge



Sede da Associação Cultural e Recreativa do Carapinhãl



Polidesportivo de Aguda



O "Nó" de Aldeia da Cruz do I.C. 8 será brevemente iluminado

### CASA DA CULTURA - CLUBE FIGUEIROENSE

*Actividades desenvolvidas desde 21 de Março a 30 de Setembro de 2000*

Tendo sido inaugurada em 21 de Março do corrente ano por Sua Excelência o Senhor Presidente da República, Dr. Jorge Sampaio, somente iniciou actividades regulares a partir de 16 de Junho, após terem sido testados todos os equipamentos técnicos existentes. Assim, desde essa data a Casa da Cultura desenvolveu as seguintes actividades:

- 1) CINEMA COMERCIAL:  
60 Sessões com a presença de 5452 espectadores.
- 2) CINEMA INFANTIL (GRATUITO):  
5 Sessões (estiveram suspensas nos meses de Agosto e Setembro, recomeçando em Outubro)
- 3) TEATRO:  
5 espectáculos pelo Grupo de Jograis e Trovadores  
2 espectáculos pelo Jardim de Infância e Pré-Escolar no encerramento do ano lectivo

- 4) EXPOSIÇÕES:  
5 exposições de pintura  
2 exposições temáticas
- 5) CONFERÊNCIAS, ENCONTROS, COLÓQUIOS, APRESENTAÇÕES:  
A) Encontro sobre temáticas de Educação pelo CENFICAPE  
B) Conferência e Debate sobre Droga, pela Escola EB2  
C) Apresentação do Video sobre o concelho e o Encontro da Juventude  
D) Festas de encerramento do Ano Escolar do Pré-Escolar do Concelho (Jardins de Infância)
- 6) COMEMORAÇÃO DE DATAS RELEVANTES:  
A) Inauguração com a actuação da Filarmónica Figueiroense  
B) Comemoração do 25 de Abril  
C) Dia Mundial da Criança





# TELEFONES ÚTEIS

## CÂMARA MUNICIPAL

Câmara Municipal	Tel. 236 559 550
Câmara Municipal (Fax)	Tel. 236 552 596

## ALOJAMENTO

Residencial Malhõa	Tel. 236 552 360
Pensão Terra Bela	Tel. 236 552 455

## RESTAURAÇÃO

### Centro da Vila

Briosa (Nó do IC8)	Tel. 236 553 239
Caçador	Tel. 236 553 463
Churrasqueira Lopes	Tel. 236 552 766
Panorama	Tel. 236 552 115
Paris	Tel. 236 552 503
Quick Stop	Tel. 236 551 641
Retiro O Figueiras	Tel. 236 553 258
Sagitários	Tel. 236 551 628
Solar	Tel. 236 552 609
Tendinha	Tel. 236 552 235
Toca do Mocho	Tel. 236 553 038
Tricana	Tel. 236 552 889
Bar Esplanada Jardim	Tel. 236 551 659

### Ribeira de Alge

Esplanada	Tel. 236 622 241
O Moinho	Tel. 236 621 246

### Foz de Alge

O Barqueiro	Tel. 236 551 647
Baião	Tel. 236 644 890

### Campelo

Viveiro de Trutas	Tel. 236 432 489
-------------------	------------------

### Doçaria Regional

Fábrica do Pão de Ló	Tel. 236 552 129
----------------------	------------------

## OUTROS

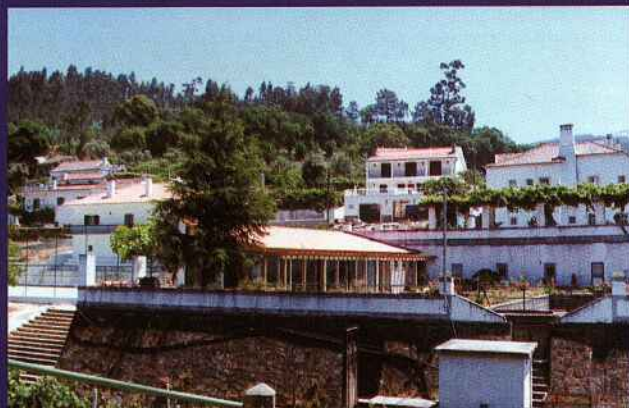
Turismo	Tel. 236 552 178
Junta de Freguesia de Aguda	Tel. 236 622 602
Junta de Freguesia de Arega	Tel. 236 644 594
Junta de Freguesia de Bairradas	Tel. 236 553 174
Junta de Freguesia de Campelo	Tel. 236 434 645
Junta de Freguesia de Figueiró dos Vinhos	Tel. 236 553 573
G. N. R.	Tel. 236 552 444
Centro de Saúde	Tel. 236 551 727
Bombeiros	Tel. 236 552 122
Clube Figueiroense / Casa da Cultura	Tel. 236 559 600







Casal de S. Simão



Viveiro das Trutas de Campelo



Barragem da Bouçã



Aldeia de Ana de Aviz



Foz d'Alge



Jardim Municipal



Foral em 1204

*Concelho Florido  
Para Viver com Qualidade*

BIBLIOTECA  
SA FL  
FIGUEIRO