



Boletim Municipal



Figueiró dos Vinhos

BRIL - JUNHO 1991

— NÚMERO 6 —

DISTRIBUIÇÃO GRATUITA



FAÇA FÉRIAS EM FIGUEIRÓ

NÃO DEIXE DE RESPIRAR O AR PURO DAS NOSSAS FLORESTAS E ADMIRAR AS MARAVILHAS DE UMA NATUREZA SEM PAR.

APÓS DELEITAR O ESPÍRITO NUMA PAISAGEM DE ELEIÇÃO, RECOLHA-SE A CONTEMPLAR PRECIOSIDADES ARTÍSTICAS, NA IGREJA, NO CONVENTO, NAS BELAS ERMIDAS DA REGIÃO...

A FOTO EVOCA UMA DESSAS RELÍQUIAS: UMA IMAGEM GÓTICA DO SÉCULO XII, REPRESENTANDO A "SANTÍSSIMA TRINDADE" QUE PODERÁ ADMIRAR NA IGREJA MATRIZ — MONUMENTO NACIONAL, EM CUJO ALTAR-MOR ESTÁ O FAMOSO QUADRO — BAPTISMO DE CRISTO — PINTADO POR MESTRE MALHOA, AUXILIADO POR MODELOS DE FIGUEIRÓ.



EDITORIAL

Todos sabemos, quer a Câmara Municipal, quer a população do Concelho, que o desenvolvimento económico é prioridade essencial no horizonte de cada um.

Já deixámos tal facto bem vincado em várias intervenções públicas tidas desde a tomada de posse.

Não se tem parado, por isso, no desenvolvimento de todos os pontos tendentes a que o PARQUE INDUSTRIAL seja uma realidade a curto prazo. Partindo da estaca zero, e aprovado o Plano de Pormenor, a Câmara deliberou adquirir os terrenos, até 90.000 metros quadrados, na Reunião de 13 de Junho de 1991.

A Assembleia Municipal, ouvida nos termos da Lei, autorizou a Câmara a adquirir esses terrenos, na sua Sessão de 28 do mesmo mês.

As negociações para a aquisição dos terrenos estão adiantados e a Câmara Municipal já candidatou o Projecto aos Fundos Comunitários (FEDER).

Vê-se luz verde no fundo do túnel e começam, assim, a aparecer os instrumentos de trabalho necessários à melhoria das condições de vida dos figueiroenses que querem viver mais felizes na sua Terra.

Um abraço amigo do
PRESIDENTE DA CÂMARA

NOVO JUIZ DA COMARCA

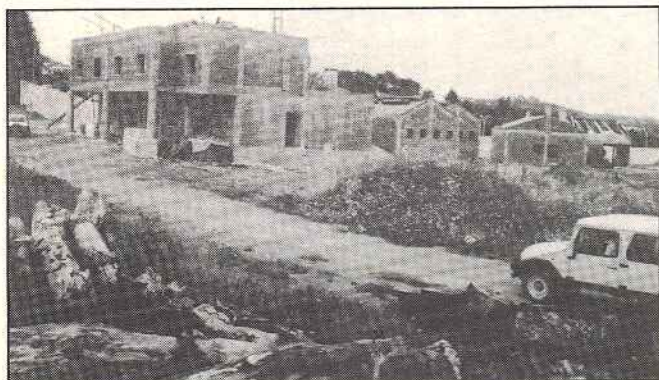
O Dr. Adelino César Vasques Dinis, Juiz-Presidente do Círculo Judicial de Tomar, conferiu posse, na tarde do dia 15 de Abril, ao novo Juiz da Comarca de Figueiró dos Vinhos, Dr. Ilídio Gonçalves de Vasconcelos, prestigiado magistrado que transita do Tribunal Judicial da cidade nabantina.

Ao Dr. Ilídio de Vasconcelos se endereçam as saudações municipais, com votos dos maiores êxitos pessoais e profissionais.

QUARTEL DA GNR

Prosseguem as obras de construção do Quartel da Guarda Nacional Republicana, na Quinta do Convento, à entrada da Vila, podendo, desde já, aquilatar-se da sua dimensão e funcionalidade.

Certamente que a obra física terá depois



adequada componente humana à altura da dignidade e importância dum concelho sede de Comarca, como Figueiró dos Vinhos, até agora privado dos efectivos necessários por falta de condições logísticas.

CASA DA COMARCA DE FIGUEIRÓ DOS VINHOS

O Senhor Presidente da Câmara representou o concelho nas cerimónias comemorativas do 54.º aniversário da Casa da Comarca de Figueiró dos Vinhos que tiveram lugar no dia 25 de Maio em Lisboa.

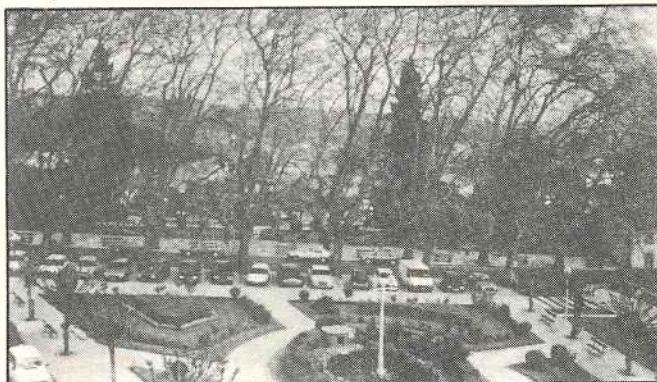
LAGO DOS CISNES

Foi visitado pelos filhos da noite o pitoresco espaço do Jardim Municipal onde nidificam os cisnes que ali residem.

As inocentes e simpáticas aves viram-se despojadas dos ovos que chocavam.

Será que terá havido omelete com penas, ou estaremos, tão somente, perante mais um acto de

vandalismo semelhante a outros que por ali se vêm praticando, à mistura com afrontas à moral pública?



Certamente que as autoridades policiais de-pressa tudo porão a nu...

REPARAÇÃO DE VIAS MUNICIPAIS

Após uma acção de formação levada a cabo nas instalações da Cepsa, está o pessoal municipal, técnicos e trabalhadores, a efectuar as reparações possíveis nas vias municipais, a fim de garantir a sua utilização em condições razoáveis, até que um trabalho mais profundo e radical seja executado.

VENDA AMBULANTE EM CAMPELO

Após gesto semelhante da população de Alge, foi agora a vez da população do lugar de Ribeira Velha se dirigir à Câmara, através da Junta de Freguesia, manifestando vontade de ver liberalizada a prática da venda ambulante.

Porque para este Executivo são, acima de tudo, os sentimentos do povo que contam, e sem querer tomar qualquer decisão precipitada ou prejudicial aos reais interesses dos munícipes, foi deliberado, em Reunião de Câmara de 31 de Maio, promover uma auscultação junto das pessoas sobre os verdadeiros motivos das suas reclamações, a fim de habilitar a Câmara a tomar uma decisão final sobre o assunto. Foi o que aconteceu na Reunião de 28 de Junho, tendo o Executivo deliberado conceder mais Cartões para a venda ambulante na Freguesia. Os portadores não poderão, no entanto, operar em localidades onde existam estabelecimentos que tenham à venda os mesmos produtos, promovendo-se assim a defesa do comércio local.

ANIVERSÁRIO DOS BOMBEIROS

Com várias solenidades presididas pelo Inspector Regional, a Associação Humanitária dos Bombeiros Voluntários de Figueiró dos Vinhos festejou o seu 56º aniversário, no dia 30 de Junho.

Após a romagem ao Cemitério, de homenagem aos Soldados da Paz ali sepultados, cuja memória foi evocada junto ao respectivo Talhão Privativo, os convidados foram recebidos no Quartel-Sede, seguindo-se uma Sessão Solene e a benção e baptismo de viaturas que, depois, desfilaram pelas ruas da Vila.

Terminado o almoço no Quartel, houve alegre convívio de Bombeiros e Associados que se prolongou pela tarde.

DISTRIBUIÇÃO DE CORREIO

Conforme a seu tempo se informou, a Câmara vem efectuando diligências junto dos Correios para a correcção de anomalias e atrasos diversos, designadamente na entrega da correspondência.

A última exposição foi dirigida àquela Empresa em 6 de Maio pelo Ofício número 1829, nela se focando o caso de Arega, onde a distribuição não satisfazia, conforme acontece um pouco por todo o Concelho, especialmente nas povoações mais afastadas e menos povoadas.

Vêm agora os CTT informar a Câmara de que já foram tomadas as medidas necessárias para a correcção de eventuais anomalias detectadas ao longo dos vários circuitos postais, de forma a garantir-se o cumprimento do prazo estabelecido para cada uma das categorias de correspondência, após as alterações introduzidas no sistema produtivo de vários centros de tratamento do correio.

Resta agora saber que PRAZOS perspectivam os Correios implementar, e se eles satisfarão minimamente os interesses dos munícipes. Mas a isso a Câmara ficará atenta, e tomará as posições que achar correctas.

ASSOCIAÇÃO EMPRESARIAL

A Câmara tem cooperado com o Núcleo Empresarial da Região de Leiria (NERLEI) e com empresários dos concelhos do Agrupamento de Figueiró dos Vinhos, tendo em vista a criação da Associação Empresarial do Pinhal Interior (A.E.P.I.N.), cuja sede será em Figueiró. Algumas reuniões se têm efectuado nas instalações municipais, e, considerando o grande interesse da iniciativa, dar-se-á todo o apoio possível para o arranque da Associação.

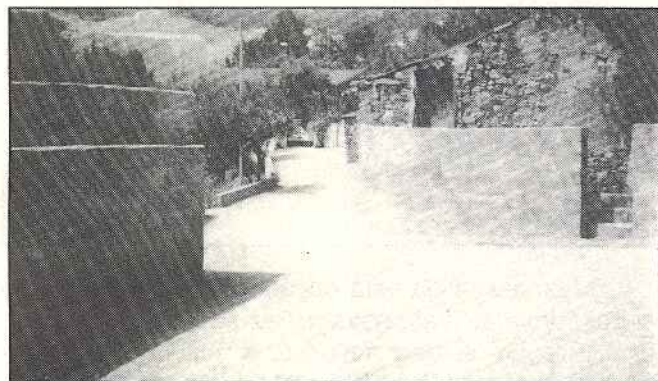
VIATURA ALFA ROMEO

Na linha de orientação anteriormente definida no tocante ao parque de viaturas, procedeu-se à alienação do carro Alfa Romeo, a gasolina, utilizado pelos serviços da Presidência, em condições que se consideram muito vantajosas para o Município.

A referida viatura já não estava a ser utilizada, tendo sido adquirida para o seu lugar outra, de marca Volkswagen, a gasóleo.

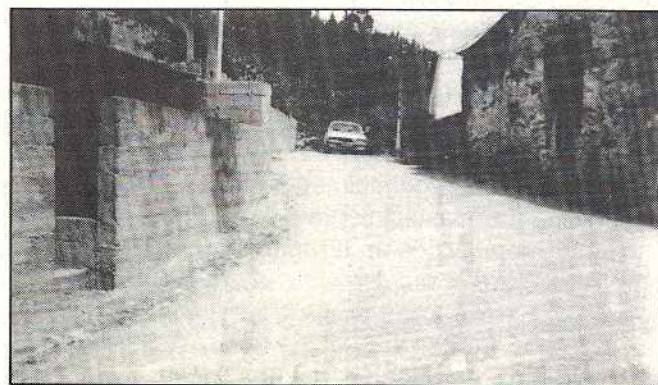
ARRUAMENTOS EM AZEITÃO

Estão concluídos os arruamentos no lugar de Azeitão, obra totalmente executada pelo pessoal da Câmara.



Intervieram a máquina retroescavadora, nas demolições e preparação de caixas, pedreiros, pessoal auxiliar, e uma equipa de calceteiros.

É agora possível o estacionamento dentro da povoação e o acesso a todas as casas, através de calçada, tendo sido efectuadas outras benfeitorias de menor monta.



A população sente-se feliz e a Câmara também. Oportunamente, será equacionado o problema da água, outra velha aspiração do povo do Azeitão.

ACÇÃO CAMARÁRIA EM AREGA

Como é lógico, o progresso das zonas rurais do Concelho, ao longo das cinco freguesias que o integram, é preocupação dominante do Executivo Municipal que vê o Povo no seu todo, avesso a simpatias ou clientelas.

No caso específico da freguesia de Arega, a actual Câmara tomou a peito as obras anteriormente lançadas (abastecimento de água, e estrada 517 que liga a Cabaços) pelas quais já pagou mais de centena e meia de milhares de contos, por as reconhecer de interesse vital para a população, pois, se o não fossem, seriam suspensas, como se fez noutros casos.



Mas, assumida esta opção, não se parou, como certos "profetas" vaticinavam. Fez-se uma auscultação à população e dela resultou a elaboração duma agenda cujas páginas se estão virando. São obras pequenas nalguns lados, outras de maior dimensão; enfim, o que o povo precisa e vai reclamando com correcção e compreensão, mas desinibidamente, pois todos os dias membros da Câmara percorrem as aldeias do concelho, misturando-se com o povo que também são.

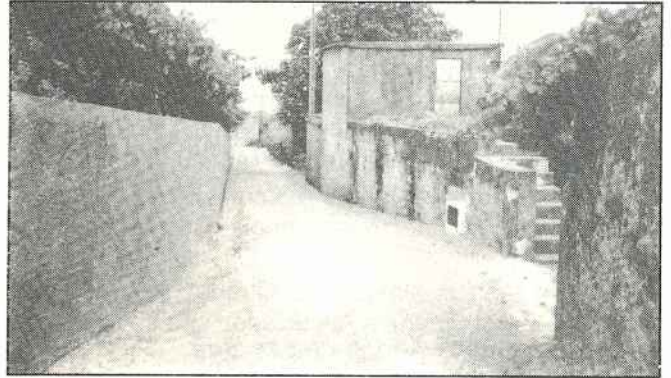
Desbloqueado o alargamento do Cemitério cujas obras começarão por todo o mês de Julho, chegou a vez das calçadas: Casa Nova, Jarda, Pereiro, Braçais, Castanheira, às quais outras se seguirão.

Conta-se também levar a cabo a primeira fase do caminho vicinal que liga a estrada 517, junto à escola de Arega, ao caminho dos Brejos, se possível ainda no corrente ano.

É do pleno conhecimento dos interessados que o projecto de abastecimento de água não contemplou algumas populações e discriminou parte de alguns lugares. Para preenchimento destas lacunas foram executadas extensões de rede em várias povoações.

Na Foz de Alge, e noutros locais, houve que fazer uma primeira intervenção com a colocação de tout-venant em caminhos vicinais para as pessoas poderem ir para casa, pequenos "remendos" de carácter provisório, mas que os utentes "sentem".

A juventude também não tem sido esquecida: após a instalação do aquecimento no Pavilhão Gimnodesportivo, foi assumido perante a EDP o encargo de 325 contos pela mudança das linhas de alta tensão para tornar utilizável o tanque de natção, construído debaixo delas, com evidente perigo de vida para os nadadores.



Os mais pequenos estão a ser acarinhados, sendo transportados a expensas da Câmara ao Jardim Infantil, a passeios de estudo, etc..

A iluminação pública, parada há anos, reactivou-se com esta Câmara que já fez ampliações de rede, colocou novos candeeiros, etc..

E, sem outra preocupação que não seja esclarecer e informar, aqui se deixa uma panorâmica viva, pois se entende que a linguagem dos factos é a expressão mais elevada da coerência, da transparência, da verdade, e da vontade de SERVIR as populações - o único juiz credível da causa em que a maioria camarária está empenhada, serenamente e sem demagogias.

ESTRADA DO VALE DO RIO

Está em fase de conclusão, com o alcatroamento e obras de arte, o alargamento, rectificação e beneficiação da via municipal que liga Figueiró a Vale do Rio, através de Ribeira de S. Pedro, Douro e Salgueiro, melhoramento que constituiu opção desta Câmara pela importância que reveste em termos populacionais, sociais e económicos. Simultaneamente, foi implantada a conduta de água até ao Douro Fundeiro, a que se seguirão as respectivas ligações domiciliárias e as calçadas.

Prevê-se em toda a zona um aumento do ritmo da construção civil, e não virá longe o tempo em que Ribeira de S. Pedro e Douro sejam prolongamento urbanístico da Vila.

A nova via, que suprimiu a "curva da morte", foi percorrida, no Dia do Concelho, pelos membros da Assembleia Municipal, Vereadores e outras entidades, a convite do Presidente da Câmara.

LIGAÇÃO DE MONINHOS AO LIMITE DE PENELA

Considerada a utilidade que tem para a defesa da floresta e aproximação das populações, com interesses afins, decidiu-se o alargamento e beneficiação do caminho entre Pardieiros e Moninhos Cimeiros, no qual serão construídos diversos aquedutos e efectuadas rectificações do percurso.

CAMINHO DO BACELO

Foi alargado e rectificado o caminho de ligação do lugar do Baceio à estrada nacional 237, prevendo-se a continuação dos trabalhos até à ponte sobre a Ribeira de Alge, e daqui ao lugar de Ribeira de Alge, por assim o aconselhar o interesse das populações.

CAPELA DE S. NEUTEL

Situada no cume da serra do mesmo nome, a capela de S. Neutel é um dos locais mais pitorescos da nossa região, constituindo o seu adro um belo miradouro sobre algumas das freguesias do nosso concelho.

O acesso principal ao local, a partir do "Marco", faz-se pelo cimo das encostas de Milhariça e Água d'Alta, e é ponto de passagem obrigatório de turistas e devotos que, particularmente por ocasião da Feira de S. Pantaleão, acorrem ao santuário de S. Neutel em piedosa e tradicional romaria.

Ciente de tudo isto, e cultivando relações de cordialidade e boa vizinhança com o município de Alvaiázere, a Câmara resolveu dar um arranjo ao caminho para a ermida de S. Neutel, favorecendo, ao mesmo tempo, a passagem aos meios de combate aos incêndios que frequentemente flagelam aquelas paragens.

REESTRUTURAÇÃO DE QUADROS

Tendo em atenção os diplomas legais última-mente saídos, a real necessidade de dotar os serviços com os recursos humanos necessários, e a satisfação das legítimas expectativas dos trabalhadores municipais em termos de progressão nas carreiras, o Executivo aprovou na primeira Reunião de Abril a Reestruturação dos Quadros, Regulamento e Organograma dos Serviços da Câmara Municipal, posteriormente ratificados pela Assembleia Municipal.

NOVOS POSTAIS DE FIGUEIRÓ

A Câmara encarregou o Sr. Chefe de Divisão de proceder à reformulação da colecção de postais ilustrados existente, dando-lhe melhor qualidade e maior variedade de motivos.

VIAS MUNICIPAIS DANIFICADAS PELA CONSTRUÇÃO DO IC 8

Não só algumas populações, mas em boa medida as estradas e caminhos municipais periféricos, vêm sofrendo danos consideráveis causados pela maquinaria que diariamente atravessa essas vias, vocacionadas para outro tipo de movimento. Dir-se-á que são os custos do progresso, mas por muito respeito e interesse que mereça essa grande obra que é o IC 8, não pode a Câmara ser indiferente aos estragos causados às suas vias de comunicação.



Por isso mesmo, e para além de constantes intervenções junto da construtora do IC 8, o Presidente da Câmara encontrou-se em Lisboa com os responsáveis da Junta Autónoma de Estradas, dona da obra.



Como resultado dessa entrevista, a JAE já assegurou, POR ESCRITO, à Câmara que reperia, oportunamente, os pavimentos danificados.

NOVO TÁXI EM BAIRRADAS

A Direcção Geral dos Transportes Terrestres informou a Câmara que seguiu para publicação no Diário da Republica o Despacho que autoriza a instalação de mais uma viatura na praça de táxis das Bairradas. Fica deste modo satisfeita a pretensão da Junta de Freguesia que fora trazida em Abril à consideração municipal.

CANTINA ESCOLAR

No termo do ano lectivo, pode adiantar-se que constituiu um êxito a reactivação da Cantina anexa às escolas primárias da Vila.

Iniciando a actividade em Janeiro, vem servindo uma média diária de 160 utentes, ultrapassando 19.000 o número de refeições servidas.

Na base deste sucesso esteve a dedicação e carinho de professores e funcionários a quem é devida uma palavra de apreço pela acção desenvolvida em prol das crianças.

ACIDENTE NA ESTRADA DE VALBOM

Quando na tarde do dia 20 de Maio circulava pelo C.M. 1146, transportando, de regresso a casa, alguns alunos que frequentam as aulas em Figueiró e Foz de Alge, despistou-se uma carrinha Mercedes, integrada num circuito alugadô de transportes escolares, e que era conduzida pelo motorista Luís Fernando Cordeiro dos Santos.

Do acidente, cujas causas se ignoram, resultaram ferimentos graves ao condutor e a uma das três crianças transportadas, encontrando-se as outras duas quase recuperadas.

Apesar da especulação de alguma imprensa, menos atenta ou mal informada, pode assegurar-se, que a viatura sinistrada era periodicamente revista, encontrando-se na altura do acidente em perfeitas condições mecânicas e de segurança, apesar de não ser nova, como se sabe. O próprio motorista era também um mecânico com larga experiência profissional.

A concessionária deste circuito opera nele, há vários anos, sem que da parte de ninguém, pelo menos no actual mandato autárquico, tivesse chegado à Câmara qualquer reclamação ou queixa trazida por alunos ou familiares.

ASSOCIAÇÃO CULTURAL E RECREATIVA "O CONVÍVIO"

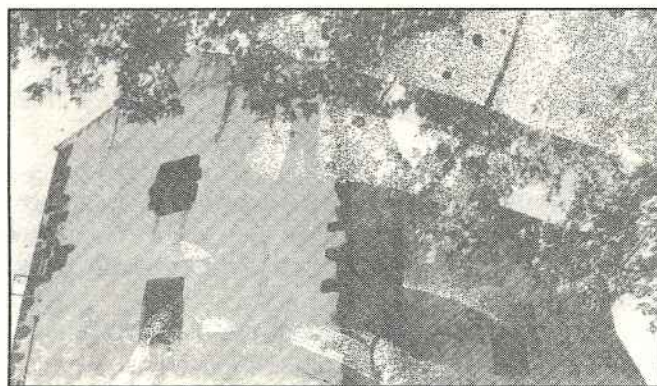
O Projecto e o Orçamento das obras a realizar pela Associação Cultural e Recreativa de Campelo "O Convívio", totalizando mais de 40 mil contos, foram aprovados em reunião municipal de 11 de Abril.

As obras planeadas englobam o "Edifício-Sede", um "Recinto Desportivo" e uma "Piscina Natural" e virão a contribuir profundamente para o desenvolvimento social da Freguesia e do Concelho, uma vez concretizadas.

A Câmara vê este plano de actividades com muito interesse e dar-lhe-á todo o apoio possível.

CAIAÇÃO DE CASAS E MUROS

Está em curso uma campanha de limpeza e alindamento do concelho a qual passa pelo corte de matos, silvas e arbustos, mas também pela caiação ou pintura de muros e edifícios, sobretudo os



confinantes com a via pública. Deseja-se que todos os munícipes participem e se empenhem nesta cruzada. Para maior sensibilização da população a Câmara decidiu fornecer a cal a quem o solicitar na proporção de dois quilos por cada dez metros quadrados de caiação.

RECONHECIMENTO E SAUDAÇÃO

Por proposta do seu Presidente, a Câmara deliberou manifestar público reconhecimento ao Sr. Eng^o. Tabora pela forma proba, dedicada e dialogante como no desempenho das suas funções de chefia do Centro de Distribuição da Lousã da EDP sempre tratou com o Executivo Municipal, coadjuvando dessa forma na resolução de muitos problemas pendentes, e atribuir-lhe a Medalha do Concelho. Paralelamente, foi deliberado saudar o novo Chefe daquele Centro Distribuidor, Sr. Eng^o. Noronha Távora, e desejar-lhe um mandato profíquo.

ASSOCIAÇÃO DESPORTIVA SECÇÃO DE ANDEBOL

Pretende a Associação Desportiva de Figueiró dos Vinhos dinamizar a Secção de Andebol para o que se torna necessária uma recolha de fundos. Nesse sentido, vai realizar-se um Torneio de Tiro aos Pratos, no Campo do Cabeço do Peão. Para a sua organização a Câmara deliberou contribuir com 50 contos.

CALÇADA NO BAIRRO INDUSTRIAL

No passado Inverno, a pedido da população, deslocou-se o Presidente da Câmara, com alguns Vereadores e autarcas de Aguda, ao Bairro Industrial de Almofala para se inteirar do péssimo estado dos caminhos naquela zona.

Entre outras carências e anomalias, constatou-se a falta de arruamentos e acessos a fogos isolados nos campos, bem como a falta dum pontão de ligação à Quinta da Ribeira, e da abertura dum caminho transitável para os limites de Maçãs D. Maria.

Equacionada a situação, entendeu-se que deveria ser encarada como prioridade uma calçada que, entroncando no Ramal do Bairro, ligasse com a referida ponte, servindo habitações, explorações agropecuárias, e unidades industriais.

Atendendo, porém, ao movimento da área a servir, e ao tipo de viaturas que por ali circulam, considerou-se que o arruamento deveria ter a largura mínima de 3,50 metros.

Tendo decidido implantar a calçada com aquelas dimensões, verificou a Câmara que,



entretanto, a Junta de Freguesia ali descarregara uma quantidade de pedra, certamente querendo chamar a si a iniciativa da obra.

Nada tendo a opor a tal disposição, pois vê-se sempre com agrado que as Juntas de Freguesia executem obras de real interesse para as populações, foi a autarquia de Aguda alertada para a necessidade da largura da calçada ser suficiente para a circulação de viaturas pesadas.

Surpreendentemente, talvez pelo seu orçamento não suportar os custos, a Junta de Freguesia não fez a obra; e foi pena, pois, se

não tivesse lá colocado a pedra, há muito, a Câmara teria construído a calçada, o que só agora irá acontecer, dado que é filosofia deste Executivo não se intrometer em espaço alheio, nem criar atritos com outros órgãos legitimamente constituídos; muito menos, enfeitar-se com penas alheias.

Mas também jamais aceitará ou consentirá que outros usem as suas! O que a Câmara faz é pelo bem do Povo, e só por ele, e nunca será destinatária de mandados ou recados, conforme já se esclareceu no segundo número deste Boletim.

Ninguém encomendou à Câmara os arruamentos do Azeitão, nem os do Olival, nem os de Moninhos, nem agora do Bairro, ou outros que se lhe seguirão, quer na freguesia de Aguda, quer nas outras freguesias do Concelho.

O seu a seu dono, e não haverá por aí fora, certamente, autarca honesto que tente convencer os cidadãos de que as obras da Câmara são suas "afilhadas". Era o que faltava! De resto o povo já não se deixa iludir nem enredar na teia, por bem urdida que seja, de quem não ama a verdade, e rejeita a transparência.



VENDA DE CASAS NO BAIRRO PRÉ-FABRICADO

Por o terem requerido, nos termos do respectivo Regulamento, a Câmara deliberou vender as casas que habitam no Bairro Pré-Fabricado a Maria Alice Batista Antunes Silva e a Fernando da Conceição Silva.

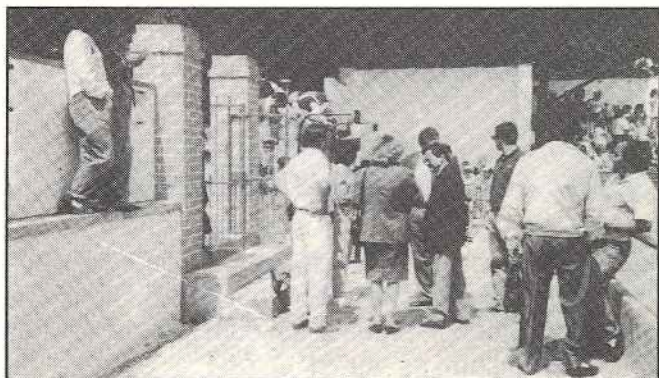
RECOLHA E TRATAMENTO DE LIXOS

Por deliberação de 31 de Maio, entretanto, autorizada pela Assembleia Municipal, a Câmara aderiu à Empresa de Resíduos Sólidos Urbanos do Centro (ERSUC), sediada em Coimbra, que tem como objectivos a recolha, tratamento e reciclagem de resíduos sólidos urbanos de vários concelhos da área.

A participação do município no capital social da Empresa será inicialmente até 2.000 contos.

DIA MUNDIAL DA CRIANÇA

As escolas e jardins de infância do concelho comemoraram o Dia Mundial da Criança, promovendo um alegre convívio no Jardim Municipal que serviu igualmente de motivo de confraternização de professores e entidades ligadas à educação. Estiveram



presentes o Presidente da Câmara, Vereadores, Director Escolar, Coordenadora Distrital do PIPSE, Delegado Distrital da DGD, etc..

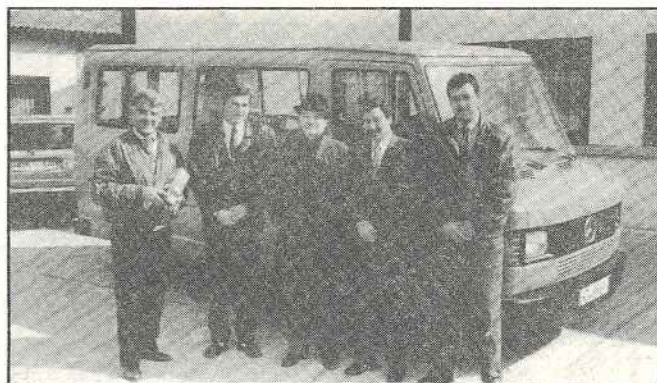
Durante a manhã, alunos e professores levaram a cabo no ringue de patinagem provas desportivas e jogos tradicionais, após a abertura de exposições de trabalhos.

Depois, foi o almoço de todos na mata do Jardim confeccionado e servido pela Cantina anexa às escolas primárias.

Ao fim da tarde, utilizando os meios que a Câmara disponibilizou para o efeito, cada grupo regressou alegremente às suas terras.

AMIZADE LUSO-ALEMÃ A CIDADE DE LEIMEN APOIA OS BOMBEIROS DE FIGUEIRÓ DOS VINHOS

Graças à intervenção amiga do Sr. General PTAK e do Sr. Burgomestre da cidade de Leimen, Sr. HERBERT EHRBAR, a empresa alemã Schmitt ofereceu aos Bombeiros Voluntários de Figueiró dos Vinhos uma viatura Mercedes-Kleinbus 207 D que vem preencher um lugar importante no parque da Associação.



A carrinha foi entregue pelo proprietário da firma doadora, Gerd Bohm, tendo-se deslocado a Leimen, para a recepção, o vice-presidente da A.H.B.V.F.V., Sr. Eng.º Luís Santos Coelho, acompanhado dos seus colegas de Direcção, Srs. Pedro Barbosa e Paulo Baptista.

A comitiva figueiroense foi recebida em Leimen com toda a simpatia e hospitalidade, podendo a sua presença considerar-se como o primeiro passo para o desenvolvimento de relações mais profundas entre Figueiró e a bela cidade de Leimen cujo Burgomestre enviou pela representação figueiroense um honroso convite para o Presidente da Câmara de Figueiró dos Vinhos visitar Leimen por ocasião da sua festa anual.

ILUMINAÇÃO PÚBLICA

Procurando incrementar e melhorar a rede de iluminação pública do concelho, a actual Câmara, logo que tomou posse, entrou em contacto com a EDP, a fim de desbloquear o congelamento da colocação de candeeiros de iluminação pública, alguns solicitados, há anos, pelas Juntas de Freguesia, bem como a concretização de várias extensões de rede.

Dentro dum bom espírito de colaboração com aquela Empresa, e além de várias melhorias na Vila, já se deu considerável avanço à recuperação dos processos em atraso, com acompanhamento dos casos pontuais, entretanto, surgidos.

Até fins de Maio, foram colocados 134 novos candeeiros por todo o Concelho, e efectuadas 13 extensões de rede. Os custos ultrapassaram os mil contos, estando a prosseguir esta acção que se deseja concluída antes do próximo Inverno.

CALÇADA EM CASA NOVA (AREGA) FAZ REJUBILAR A POPULAÇÃO

Há longos anos, o povo de Casa Nova, Carreira, Venda do Henrique e outras povoações da freguesia de Arega vinham reclamando à Junta de Freguesia e à Câmara a construção dum arruamento que, sendo o prolongamento natural do acesso à Carreira, fizesse a ligação à sede da freguesia, através da estrada municipal 517, recentemente alargada, rectificada e dotada de novo piso até Arega.



Coube à actual Câmara realizar essa velha aspiração, e o povo, sensibilizado, quis, públicamente, manifestar o seu júbilo pela construção daquela calçada.

O seu entusiasmo extravasou, excedendo todas as expectativas, e converteu-se numa alegre festa popular que reuniu em sadia confraternização largas dezenas de pessoas, irmanadas no mesmo espírito de amizade e boa vizinhança.



À entrada da calçada, numeroso grupo de populares aguardou a chegada dos presidentes da Câmara e da Assembleia Municipal que foram saudados pelo presidente da Assembleia de Freguesia, Sr. Custódio Soares.

Após a inauguração simbólica do melhoramento, o Sr. Presidente da Câmara dirigiu-se à população a quem cumprimentou e disse do seu contentamento e empenhamento em contribuir para o progresso e desenvolvimento de todas as freguesias do concelho, quer através de pequenas obras, como a calçada acabada de inaugurar, quer através de obras de maior vulto, como



as executadas na estrada municipal 517, ligando Arega a Cabaços, e o abastecimento de água. Por estas duas obras já pagou a actual Câmara mais de 155 mil contos.



E a bela jornada de convívio e amizade terminaria com uma abundante e apetitosa merenda oferecida aos convidados pela população em festa.

Nos olhos de todos a satisfação era bem patente, quando, ao cair da tarde, o Presidente da Câmara, antes de se retirar, ouvia os areguenses cantar assim:

*O Povo deste lugar
Está alegre e sorridente
Agradecendo cantando
Viva o Sr. Presidente*



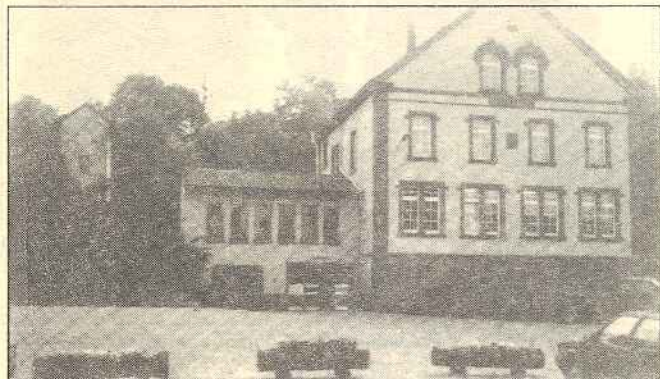
*O Povo deste lugar
Reuniu-se neste dia
Para lhe agradecer
E expressar sua alegria*



*Seja feliz no seu mandato
E cumpra a sua jornada
Viva o Senhor tantos anos
Como pedras tem a calçada...*

PRESIDENTE DA CÂMARA VISITA LEIMEN

Acedendo a gentil convite do Burgomestre de Leimen, HERBERT EHRBAR, o Dr. Fernando Manata, Presidente da Câmara Municipal de Figueiró dos Vinhos, visitou a cidade de Leimen, na Alemanha, nos dias 11 e 12 de Maio, acompanhado do Presidente da Direcção dos Bombeiros Voluntários, Sr. Juvenal Alves Domingos.



Aguardavam os visitantes figueiroenses, além do Sr. Herbert Ehrbar, o grande amigo de Figueiró, General Ptak, obreiro da oferta aos nossos Bombeiros duma magnífica viatura de transporte de pessoal.

Dia de Festa na pitoresca cidade germânica, foi também jornada de confraternização luso-alemã, tendo os anfitriões cumulado de atenções e gentilezas os representantes de Figueiró.

O Sr. Presidente da Câmara, desejando incrementar as relações de amizade já criadas entre os dois municípios, convidou o Burgomestre de Leimen e outras entidades a visitarem o nosso concelho em data a designar.

COMEMORADO O 25 DE ABRIL

Para assinalar a data histórica do 25 de Abril que restituiu a Liberdade ao Poder Local, a Câmara deliberou promover algumas acções evocativas da efeméride.

Pelas 9 horas, foi hasteada a Bandeira Nacional no edifício dos Paços do Concelho na presença de entidades convidadas, cerimónia assinalada com uma salva de morteiros. Esteve presente a Filarmónica



Figueiroense, uma representação dos Bombeiros e outra do Grupo de Escuteiros.

Seguir-se-ia uma manifestação desportiva no Circuito de Manutenção do Cabeço do Peão, e provas nas ruas da Vila.

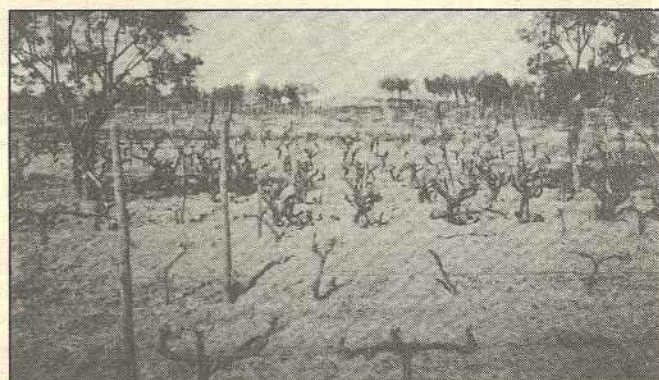


A tarde cultural seria prejudicada pelo mau tempo, mas, ainda assim, foi possível ao povo concentrado no largo do município assistir à actuação do Rancho Folclórico e Etnográfico da Casa do Povo de Cernache do Bonjardim e a um Concerto executado pela Filarmónica Figueiroense.

CEMITÉRIO DE AREGA

Vão iniciar-se os trabalhos de alargamento do Cemitério de Arega que envolverão a construção duma nova capela.

A respectiva empreitada foi adjudicada, em 13 de Junho, à firma ODRAUDE, de Alvalázere, por ter sido, entre as quatro consultadas, a que apresentou a proposta mais favorável.



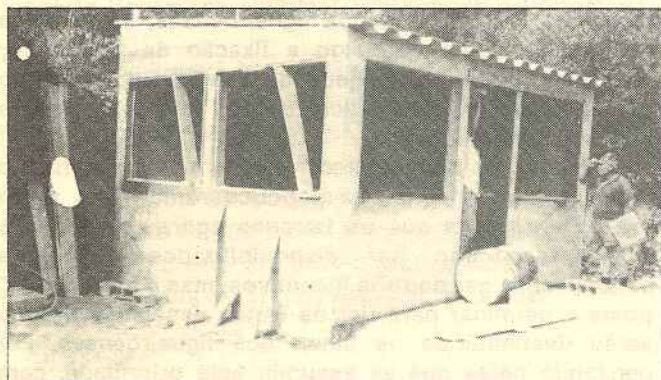
Houve que excluir uma das propostas apresentadas por não satisfazer as condições do Concurso.

Encerra-se, assim, a contento da população, uma questão antiga, recheada de episódios, alguns bastante desagradáveis, mas que, nem por isso, fizeram esfriar a disposição da Câmara de contornar dificuldades novas e herdadas. Os custos globais do investimento ultrapassarão os 9.000 contos.

LAVADOUROS EM COLMEAL E VÁRZEA REDONDA

Já está operacional o lavadouro do Colmeal, construído junto ao cruzamento de Moinho de Cima, lugar a que também se destina.

Para que não haja problemas de água, e enquanto não for colocado o abastecimento ao domicílio, já adjudicado, procedeu-se ao reforço da captação existente com material adequado.



Entretanto, iniciou-se a construção doutro lavadouro em Várzea Redonda. Como se sabe, a água da Ribeira vem inquinada da ETAR, não servindo para limpezas ou usos domésticos. Foi esta realidade, contra a qual a população reclama há muitos anos, que determinou a Câmara a encarar frontalmente o problema da água na Várzea.

Feito o reservatório, vai ser instalada a bomba no furo mandado abrir, para abastecimento do lavadouro e fontenários a construir. Subsequentemente, far-se-á o abastecimento domiciliário, pois as infraestruturas dispõem de condições técnicas para o efeito.

INDEMNIZAÇÕES POR INCÊNDIOS

Foram entregues pelos Serviços de Protecção Civil cheques destinados a alguns proprietários vítimas de incêndios florestais no Verão de 1990. Nos termos do Despacho Normativo do Governo que regulamentava o pedido de tais subsídios, foram muitos os agricultores excluídos à partida, sem que a Câmara algo pudesse fazer, como é óbvio. Lamenta-se que a destruição de oliveiras, videiras e outras fruteiras, com peso considerável nas economias domésticas, não fosse contemplada na respectiva legislação que deverá ser alterada em casos futuros.

Mas se a Câmara nada pôde fazer para evitar que a maioria dos proprietários nada recebesse, não é menos verdade que nada tem a ver com as importâncias diminutas atribuídas à maioria dos proprietários contemplados, e que trouxeram ao Executivo Municipal o seu desagrado pela forma como

os seus prejuízos foram indemnizados.

É uma situação que o Governo Central terá de rever, futuramente, pois que, actuando dentro dos actuais critérios, quem mais sofre sente-se mais desalentado, mais desmotivado, naturalmente mais desprotegido!

ESTÁ CONCLUÍDA A REDE DE ABASTECIMENTO DE ÁGUA AO CHÀVELHO

Regista-se com muito agrado a forma rápida e eficiente como decorreram os trabalhos de montagem da rede de abastecimento de água ao Chàvelho, principiadas em 20 de Fevereiro, e dadas por findas em 28 de Junho.

Na execução dos trabalhos intervieram exclusivamente técnicos e trabalhadores municipais, coadjuvados por moradores do lugar, para o efeito contratados, além de meios mecânicos da Câmara.

Vai agora proceder-se à montagem dos contadores, e brevemente a água será ligada. Entretanto, a brigada de calceteiros da Câmara já se prepara para a reposição do pavimento que foi necessário arrancar.

Parabéns, Chàvelho!

FONTE DA GUIZA JÁ TEM CONDOTA DE ÁGUA

Colocada a conduta central, procede-se à construção dos ramais na obra de abastecimento de água a Fonte da Guiza, Quinta do Mouchão, Vale de Joanas e casais limítrofes.

Trata-se doutra obra efectuada por administração directa, envolvendo recursos humanos dos quadros municipais, maquinaria privativa, e algumas pessoas contratadas na área.

Os trabalhos iniciaram-se em fins de Abril, esperando-se a sua conclusão próximamente para se dar início à colocação dos contadores, há tanto tempo desejados por toda aquela densa faixa populacional.

BAR-ESPLANADA DO JARDIM

Aberto concurso público para a concessão da exploração do Bar-Esplanada do Jardim, nos termos regulamentares, a Câmara deliberou adjudicar o referido Bar à firma MANUEL CARLOS CARDOSO FURTADO cuja idoneidade não oferece dúvidas, pois encontra-se atestada por mais de 50 anos de experiência na actividade. Prevê-se que com a reactivação do Bar-Esplanada, o maravilhoso espaço verde que é o Jardim Municipal adquira outra movimentação e vivência por parte de figueiroenses e visitantes.

PARQUE INDUSTRIAL

DIA 13 DE JULHO

DATA HISTÓRICA PARA O DESENVOLVIMENTO DE FIGUEIRÓ

Após complexas diligências e negociações, ultrapassadas burocracias e superadas exigências técnicas imprevistas, pôde, finalmente, O Presidente da Câmara, propor ao Executivo, em 13 de Junho de 1991, a aquisição, a diversos proprietários, de 90.000 metros quadrados de terreno, ao longo da estrada nacional 236-1 e a cerca de um quilómetro do IC 8, destinados à implantação do PARQUE INDUSTRIAL DE FIGUEIRÓ DOS VINHOS cujo Plano de Pormenor tivera, recentemente, "luz verde" ao ser aprovado superiormente.

A Câmara aprovou a proposta de aquisição dos terrenos, o mesmo acontecendo com a Assembleia Municipal, em 28 de Junho.

Vai agora ser entregue a candidatura aos fundos comunitários, esperando-se o arranque das obras o mais rapidamente possível.

Trata-se do maior investimento de sempre na história do concelho (mais de duzentos mil contos), mas a actual Câmara, que fizera deste projecto opção política prioritária, arrancando da estaca zero, sente-se gratificada por ter conseguido pôr em actividade algo que certamente virá mudar a face do Município e da sua população, sobretudo das camadas mais jovens que anteviam o futuro com o pessimismo que entre nós foi solidificando ao longo dos anos.

Conforme salientaram os Vereadores José Manuel Silva e Álvaro Lopes, ao enaltecerem a forma corajosa e arrojada como o Chefe do Executivo levou a cabo a missão que a Câmara lhe confiara, Figueiró terá, a partir de agora, pernas para andar, pois o desenvolvimento industrial, velho sonho dos figueiroenses, irá ser uma realidade, trazendo consigo a fixação da população, melhorando a sua qualidade de vida, proporcionando bem-estar às famílias, felicidade aos jovens, e riqueza aos investidores.

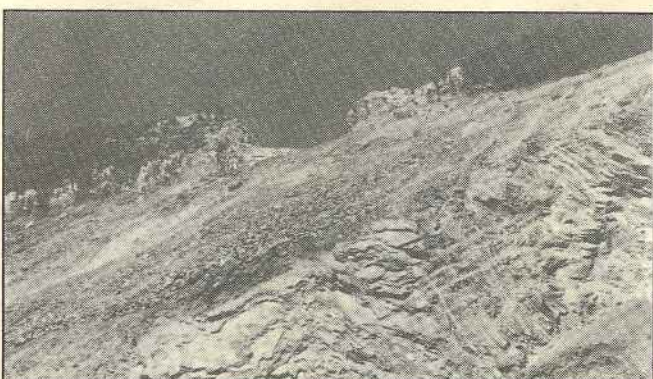
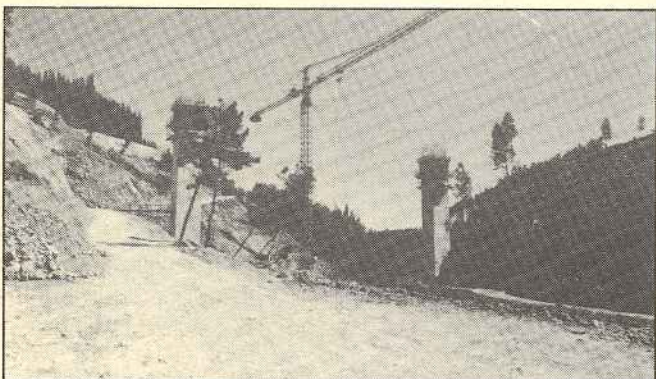
É preciso não esquecer que é um investimento muito volumoso e, dir-se-á, pouco rentável, a curto prazo, tanto mais que os terrenos agora adquiridos a bom preço irão ser disponibilizados a preços simbólicos, a par doutros incentivos, mas é a "semente" posta a germinar para dar os frutos desejados de que serão destinatários os filhos dos figueiroenses. Foi pensando neles que se assumiu esta prioridade, com determinação, certos de estarmos no bom caminho, e conscientes de que, contemporizando com mais atrasos, o Concelho, que jurámos servir, perderia, definitivamente, o comboio que outros, porventura mais ousados, há muito apanharam, levando-nos anos de dianteira que, a todo o custo, e com a ajuda e colaboração de todos, importa recuperar, até onde for humanamente possível.



As obras do IC 8 prosseguem em ritmo acelerado.



A futura via de ligação da Figueira da Foz a Espanha passará a cerca de um quilómetro do Parque Industrial.



ABASTECIMENTO DE ÁGUA AO NORDESTE DA FREGUESIA DE FIGUEIRÓ DOS VINHOS

Principiarão no dia 1 de Julho as obras de abastecimento de água à zona nordeste da freguesia de Figueiró dos Vinhos, abrangendo os lugares de Castanheira, Casal de Santarém, Chão da Vinha, Casal de Santarém, Colmeal, Lavandeira e Portela da Lavandeira.

Este vultuoso investimento foi adjudicado pela Câmara à firma José Marques Grácio, Lda., por 31.044.810\$00, acrescido de IVA à taxa legal.

É de presumir que alguns transtornos venham a ser causados às populações com a abertura de valas, depósito de materiais, etc., mas delas se espera a melhor compreensão, pois a grandiosidade da obra justifica um pouco de paciência e sacrifício.

LABORATÓRIO DE ANÁLISES CLÍNICAS

A Câmara decidiu arrendar instalações para a montagem dum Laboratório de Análises Clínicas em Figueiró dos Vinhos, unidade de indiscutível interesse social que vinha sendo reclamada.

Irá funcionar no rés-do-chão duma das casas que serviram de habitação aos magistrados, ao Barreiro, para o que será outorgada a respectiva escritura de arrendamento dentro em breve.

RECTIFICAÇÃO DE CAMINHO EM CASAL DOS FERREIROS

A Câmara aprovou, em 13 de Junho, o Projecto e Orçamento do alargamento, rectificação e beneficiação do caminho público que atravessa a povoação de Casal dos Ferreiros da Ribeira, entre a estrada de Agrias e o Bairrão.

Executada esta obra, passará a ser viável a travessia da região pelos autocarros da Rodoviária Nacional o que, só por si, a justificaria, bem como acorrer, em caso de acidente, ou incêndio, salvando vidas e haveres.

Espera-se a colaboração das populações cujo serviço deveria afastar, desde logo, a necessidade de recurso à via da apropriação administrativa. A Câmara pensa que a compreensão e o diálogo deverão sempre prevalecer nas relações humanas.

REUNIÕES DA CÂMARA MUNICIPAL EM 1991

MESES	1ª.	2ª.
ABRIL	11	26
MAIO	9	31
JUNHO	13	27
JULHO	11	25
AGOSTO	8	29
SETEMBRO	12	26
OUTUBRO	10	31
NOVEMBRO	14	28
DEZEMBRO	12	26

FICHA TÉCNICA

Edição da CÂMARA MUNICIPAL,
Gabinete de Relações Públicas.

Redacção — CÂMARA MUNICIPAL
Telefones — 52 397 - 52 328
Telex — 53 209
Fax — 52 596
Propriedade — CÂMARA MUNICIPAL

COMPOSIÇÃO E IMPRESSÃO

Oficinas Gráficas da Ribeira de Pera, Lda.
Telef. 44 316
3280 Castanheira de Pera
(4000 exemplares)

ASSOCIAÇÃO CULTURAL "DEUS MENINO"

Passou Figueiró a contar com mais uma Associação Cultural que resulta da aquisição de personalidade jurídica por parte do Coro Deus Menino, conforme informação enviada à Câmara com a composição dos respectivos Órgãos Sociais.

HELIPISTA NOS BOMBEIROS

Figueiró dos Vinhos foi dotada com um helicóptero para detecção e combate aos incêndios, durante os meses de Julho, Agosto e Setembro.



A fim de tornar operacional a referida unidade, foi preparada uma pista na parada do Quartel dos Bombeiros que trouxe já benefícios: a demolição da inestética cabina à beira da estrada nacional 237 junto ao Convento e outros melhoramentos ligados à funcionalidade do quartel.

ESTRADA DE AGUDA

A Câmara deliberou, em 31 de Maio, candidatar aos fundos comunitários o alargamento, rectificação e beneficiação da estrada municipal 525 que liga a Vila de Aguda à estrada nacional 237 e aos IC 8 e IC 3.

Na mesma reunião foi igualmente deliberado proceder, de imediato, à abertura de concurso limitado para a execução da referida obra.

Anteriormente, fora promovido, em Aguda, um encontro com os proprietários confinantes a quem foi explicada a dimensão, custos e importância do melhoramento que virá beneficiar extraordinariamente toda a região que serve.

Partindo duma base de cerca de 32.000 contos, as firmas concorrentes apresentarão as suas propostas até ao dia 11 de Julho, data em que serão abertas em Reunião Pública da Câmara Municipal. A obra deverá estar executada até ao dia 30 de Junho de 1992.

LICENÇAS DE HABITAÇÃO

Foram concedidas licenças de habitação ou ocupação, após as necessárias vistorias, aos seguintes munícipes: Almerindo da Conceição Pais (Quinta do Mouchão), Celestino Henriques Marques (Castanheira de Arega), Francisco Emílio da Silva Coreixas (Aldeia da Cruz), António dos Santos Dias (Douro), Armando Lopes Simões (Cercal), António dos Santos Nunes (Casais-Arega), José Simões Paiva (Figueiró dos Vinhos), Manuel Simões Branco (Campelo).

SEMINÁRIO SOBRE FOGOS FLORESTAIS

Em representação do Município, participou num Seminário sobre Fogos Florestais, promovido pela Associação Nacional de Municípios Portugueses, o Chefe de Divisão, Sr. António da Cruz Godinho Quaresma.

AMPLIAÇÃO DA ESCOLA SECUNDÁRIA

A fim de poderem ser instaladas novas Áreas de Ensino na Escola Secundária de Figueiró dos Vinhos, designadamente, ELECTROTECNIA E QUIMICO-TECNIA, a Câmara aprovou um Projecto para a construção dum Bloco Oficial, decidindo, simultaneamente, candidatá-lo ao PRODEP.

APOIO A GRUPOS CORAIS

A Câmara deliberou atribuir subsídios ao Grupo Coral S. João Baptista e ao Grupo Coral Deus Menino para atenuar os custos da sua actividade cultural.

O Grupo Coral S. João Baptista solicitou também a transferência das suas instalações para uma das garagens das casas dos magistrados, após obras de adaptação, ao que a Câmara acedeu, a título transitório.

PASSEIOS ESCOLARES

Tal como o fizera no ano anterior, a Câmara resolveu apoiar os passeios anuais dos alunos das Escolas do Concelho, bem como dos Jardins de Infância.

Acedendo à solicitação dos Conselhos Escolares, foi despendida com esta acção uma verba global de 230 contos, canalizada para as escolas promotoras dos passeios através da Delegação Escolar.

VISITA DE ESTUDO

Com o apoio da Câmara, deslocaram-se a Arraiolos os instruídos do Curso de Arraiolos que a Coordenação Concelhia de Extensão Educativa tem a funcionar na freguesia de Arega, num total de cerca de 20 formandos.

RECUPERAÇÃO DE PATRIMÓNIO

A Câmara vai deliberar no sentido de encomendar a um Arquitecto um estudo global de recuperação de algumas zonas da Vila, designadamente o Fundo da Vila, zona da Rotunda, Fonte das Freiras, Largo de S. Sebastião, Cabeço do Peão, acessos à Torre da Cadeia e outros espaços a ponderar, por forma a imprimir-lhes mais funcionalidade e preservar o conteúdo histórico que, porventura, tenham.

MOSTRA DE TRABALHOS E ARTESANATO REGIONAL

No Casulo de Malhoa, foi inaugurada no dia 24 de Junho uma interessante exposição de peças artesanais recolhidas pela Coordenação de Extensão Educativa em vários concelhos do Distrito, e também de trabalhos executados nos Tempos Livres sob a orientação do Pipse e dos Professores do Concelho. Foi grande a afluência de visitantes, não faltando, como é óbvio, as entidades ligadas aos órgãos do município que com a sua presença quiseram vincar o seu apreço por estas iniciativas.

INSTITUTO DA JUVENTUDE

O Presidente da Câmara Municipal, Dr. Fernando Manata, foi eleito na Assembleia Distrital de Leiria membro do Conselho Consultivo Regional do Instituto da Juventude.

CASAS DE FUNÇÃO DO BAIRO DO AREAL

A Direcção de Gestão Habitacional de Coimbra informou a Câmara de que aguarda um Despacho orientador do Conselho Directivo do IGAPHE para se pronunciar sobre o procedimento a adoptar na venda das casas de função, posição, entretanto, transmitida aos interessados que haviam solicitado a intervenção da Câmara.

CAIS PARA ABASTECIMENTO DE BOMBEIROS

Foi aprovado o Projecto de construção em Campelo de um cais para abastecimento de viaturas dos Bombeiros, remetendo-se um exemplar à Junta de Freguesia para seu conhecimento e acompanhamento.

LIMPEZA DE RUAS EM AGUDA

A exemplo do que se fez um pouco por todo o concelho, a Câmara procedeu no passado ano à limpeza das principais ruas de Aguda.

Posteriormente, a Junta de Freguesia manifestou a disposição de efectuar esse trabalho em 1991, atitude que mereceu naturalmente pleno acordo do Executivo Municipal, como se lê no número quatro deste Boletim.

Verificou-se, entretanto, que a limpeza não foi executada em tempo oportuno, apresentando, sobretudo as calçadas, um aspecto deplorável, o que levou a população a pedir providências à Câmara.

Questionada a J.F. obteve-se a indicação que era a falta de mão-de-obra que vinha dificultando a limpeza dos arruamentos, problema que seria resolvido "o mais rápido possível".

Como cerca de três semanas após aquela informação, a situação prevalecesse, fez a Câmara avançar uma brigada do seu pessoal para coadjuvar a limpeza a partir do centro da vila-sede da freguesia.

Foi, assim, a Câmara ao encontro do desejo da população, sem outro intuito que não o seu serviço.

TORNEIO DE FUTEBOL INTER-ASSOCIAÇÕES

A Câmara deu o seu patrocínio ao Torneio de Futebol INICIADOS SUB 14 a que, em boa hora, a Associação de Futebol de Leiria meteu ombros, com a participação das Associações congéneres de Aveiro, Coimbra e Leiria.

Este ano, a iniciativa trouxe ao norte do Distrito os jovens atletas, sendo as partidas disputadas em Alvaiázere, Pombal e Figueiró dos Vinhos.

Na nossa Vila, praticantes e dirigentes foram recebidos na Câmara Municipal, com troca de lembranças e saudação pelo Presidente da Câmara, na manhã do dia 18 de Maio, seguindo-se uma visita ao Jardim e Parque Municipal.

Após o almoço, confeccionado nas instalações da Escola Secundária, gentilmente cedidas, disputou-se o encontro entre as selecções de Coimbra e Leiria.

Foi, pois, uma jornada de são convívio, incentivadora da dinamização do desporto-rei nesta região. Está de parabéns a A.F.L., bem como as outras Associações envolvidas nesta acção. A Câmara sente-se honrada e gratificada por ter recebido tão digna embaixada.

“EDIFÍCIO ESCOLAR ESCOLA DO 3.º MILÉNIO”

Teve lugar nos dias 17, 18 e 19 de Abril, no Auditório da Reitoria da Universidade de Coimbra, um Seminário Nacional promovido pela Associação Nacional dos Professores do Ensino Básico com a colaboração da Associação Nacional de Municípios Portugueses, representada pelo respectivo presidente, Eng.º Mário de Almeida. A sessão de abertura foi presidida pelo Senhor Secretário de Estado Adjunto do Ministro da Educação, tendo sido abordados os seguintes temas: “Arquitectura Escolar em Portugal”, “Edifício Escolar e Projecto Educativo”, “O Poder Local e o Equipamento Escolar” e “A Escola do 3.º Milénio”. Os debates foram bastante participados o que demonstra a importância por todos reconhecida às jornadas.

O Município de Figueiró dos Vinhos fez-se representar pelo Sr. Vereador Álvaro Lopes.

CRECHE EM FIGUEIRÓ

Consciente da grave lacuna que é a inexistência dum Infantário em Figueiró, a cuja instalação consagrou uma rubrica no Plano de Actividades, e considerando que tal iniciativa respeita primordialmente aos Serviços de Acção Social, a Câmara alertou e sensibilizou o Centro Regional de Segurança Social de Leiria para a concretização dessa Instituição, dispondo-se a dar toda a colaboração e apoio.

CÂMARA MUNICIPAL DE FIGUEIRÓ DOS VINHOS

EDITAL

FERNANDO MANUEL DA CONCEIÇÃO MANATA, PRESIDENTE DA CÂMARA MUNICIPAL DO CONCELHO DE FIGUEIRÓ DOS VINHOS, FAZ SABER:

1.º — A Câmara Municipal está empenhada em que a água potável para beber e satisfação das necessidades essenciais não falte às populações, mas isso só será possível com a colaboração e sentido de responsabilidade dos consumidores;

2.º — No caso especial dos fontenários há que racionalizar ao máximo a sua utilização, pois, dum maneira geral, as respectivas nascentes ou captações enfraquecem a partir de Maio;

3.º — A Câmara tem conhecimento de que, **sobretudo aos fins de semana**, muitos fontenários públicos são utilizados para **regar e outros fins**

ilícitos, o que, além de infracção punível pelo Código de Posturas, constitui grave falta de respeito pelos direitos alheios.

NESTES TERMOS, SE FAZ PÚBLICO:

a) — Passará a ser exercida rigorosa vigilância, todos os dias da semana, sobre a utilização incorrecta dos fontenários e lavadouros do Concelho;

b) — Serão punidos, nos termos da legislação em vigor, sem outro aviso, todas as infracções cometidas na utilização incorrecta das águas públicas.

Para constar, se publica o presente Edital que vai ser afixado nos locais públicos e junto dos fontenários e lavadouros.

Figueiró dos Vinhos, 27 de Maio de 1991

O PRESIDENTE DA CÂMARA MUNICIPAL

(Fernando M. C. Manata)

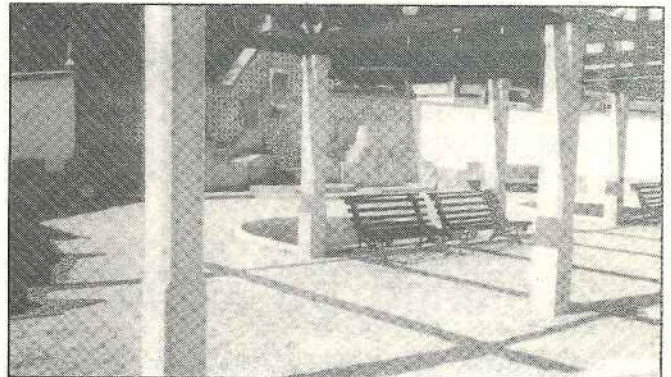
EXPOSIÇÃO DE ARTESANATO

Por ocasião das Festas do Concelho, foram organizadas no Posto de Turismo exposições de mantas regionais (Lameirão), pintura em cerâmica (Figueiró) e cestaria em verga (Arega e Cabeças), tendo atraído numerosos visitantes que tiveram ocasião de apreciar, e até de adquirir objectos expostos, confeccionados por artesãos figueiroenses, e dignos de figurar em qualquer exposição ou lugar.

No local, estiveram o Presidente da Câmara e o Presidente da Assembleia Municipal acompanhados doutras entidades convidadas.

FONTE DOS AMORES

Foi recuperado e alindado o espaço fronteiro à Fonte dos Amores com a implantação dum bonita pérgula, onde, oportunamente, se plantarão espécies vegetais adequadas.



O chão foi revestido de calçada tradicional, para enquadramento local, com o aproveitamento de património enterrado no Cabeço do Peão, e aplicação de bancos apropriados, bem como de floreiras, sendo todo o conjunto delimitado por lancil em pedra calcária.

DIA DO CONCELHO

FESTEJADO COM ALEGRIA E DIGNIDADE

Após o êxito alcançado pelas comemorações do Dia do Concelho em 1990, impunha-se que as solenidades deste ano atingissem um nível à medida do principal destinatário — o Povo do Concelho — cuja adesão e interesse pelas Festas Municipais ficara bem patenteado o ano passado.

Para conseguir tal objectivo, decidiu a Câmara fazer alguns esforços e acções sensibilizadoras, e poder-se-á afirmar que foi escutada, pois, desde as Senhoras da Vila que gentilmente cederam colchas para a ornamentação dos Paços do Concelho, às instituições locais que disponibilizaram instalações para apoio logístico de que constitui exemplo o Conselho Directivo da Escola Secundária, à colaboração pronta e generosa dos trabalhadores municipais, ao exemplo de figueiroenses radicados pelo País fora, como sucedeu com o Sr. Fernando Oliveira Dias de Vila Franca de Xira que, a expensas suas, valorizou as Festas com a oferta de um magnífico espectáculo de folclore ribatejano, ao empenho dos desportistas, passando pela moderação possível dos fornecedores de bens e serviços, todos compreenderam que a hora era de júbilo para TODOS, e que as Festas do Concelho tinham de ser valorizadas e dignificadas.

Assim sucedeu. A Câmara, enquanto primeira responsável pela organização, sente-se gratificada pelo sucesso conseguido, e a população, destinatária das Festas, está de parabéns e é credora de reconhecimento pela sua participação e intervenção, extensivo a todos quantos, discreta ou exuberantemente, contribuíram para o êxito, sem esquecer, como é óbvio, alunos e professores das nossas escolas, artesãos do Concelho, os que enfeitaram montras e ruas, enfim, todos quantos "estiveram" nas Festas do Concelho de 1991, e compreenderam o seu significado.

Com boa parte da Vila iluminada e ornamentada com graça, transformado o centro em pitoresco e colorido arraial de S. João, onde nem faltaram manjericos e balões, a Bandeira do Concelho subiu no mastro dos Paços do Concelho, dê janelas engalanadas com vistosas colchas, ao som dos acordes da Filarmónica Figueiroense, ficando a solenidade assinalada com a salva do estilo, pelas 9 horas do dia 24 de Junho, Feriado Municipal.

Uma hora depois, a Assembleia Municipal reunia em Sessão Solene para comemorar o Dia do Concelho, sendo proferidos discursos alusivos à efeméride pelos representantes dos Partidos com assento na Assembleia, Presidente da Câmara e Presidente da Assembleia Municipal.

Ao fim da tarde, após a visita às Exposições no Casulo e Posto de Turismo, e da Procissão de S. João, a Filarmónica executou um belo concerto muito concorrido e aplaudido, seguindo-se a já tradicional MERENDA no Ramal, na qual confraternizaram alegremente, em salutar convívio, as famílias que dos cinco pontos do Concelho a correram com os seus farnéis e "néctares", tudo muito abundante, succulento e apetitoso, onde nem faltou uma mini-sardinhada, já que a GRANDE SARDINHADA tinha sido na véspera de S. João, antes do magestoso FOGO DE ARTIFÍCIO, este ano consideravelmente aumentado com maravilhosas peças e presenciado por densa massa humana, como se ouvia dizer, nunca se vira em Figueiró. Ainda bem que o povo figueiroense compreendeu bem o que estava em causa.

As Festas principiaram no Sábado, dia 22, com a chegada duma Charanga Típica minhota que, da forma característica que lhe é reconhecida, "agitou" e "despertou" Figueiró para as Festas, levando a todas as Freguesias uma mensagem de amizade e solidariedade. Nesse mesmo dia, a farta assistência presente pôde assistir a um magnífico programa cultural a cargo do Coral e Orquestra Típica de Rio Maior, muito aplaudida pelo nível e variedade dos seus números.

E para que as Festas fossem variadas, com atractivos para todos, houve no Domingo, dia 23, na Foz de Alge, um Festival Náutico promovido pelo Clube Náutico de Coimbra e um Concurso de Pesca Desportiva a anteceder os espectáculos da noite de S. João. Após a intervenção das Marchas Populares das escolas primárias de Figueiró e Almofala, foi a vez do Rancho de Vila Franca de Xira e do Grupo Rapsódia Portuguesa deliciarem a multidão com a autenticidade, variedade, e beleza dos seus números.

Em qualquer dos dias, a juventude sentiu que não havia noite, pois os bailes populares absorveram-na e retiraram-lhe o sono.

Foi assim o S. João de 1991; o Dia do Concelho foi comemorado dignamente e as Festas muito participadas.

Novas e acrescentadas responsabilidades ficam para 1992, mas há que manter a tradição — é o Povo que o exige!

FALTA DE ÁGUA NO CARAMELEIRO

Vêm sendo justamente reclamadas as faltas de água verificadas na zona do Carameleiro, afectando unidades industriais e locatários. Apesar dos esforços do pessoal da área, que frequentemente ali repara rupturas, pouco se tem adiantado, porquanto, naquele percurso, a conduta é de fibrocimento e bastante antiga.

Para ultrapassar, pensa-se que definitivamente, as anomalias actuais, foi já adquirido o material para a substituição total da conduta no percurso afectado, pedindo-se, apenas, mais um pouco de paciência e compreensão aos senhores consumidores, pois é mais um "buraco" que esta Câmara tem para tapar.

CEMITÉRIO DE BAIRRADAS

Está a proceder-se à construção da conduta de água para abastecimento ao Cemitério das Bairradas que, tal como outras zonas daquela freguesia, não tinha sido previsto no Projecto inicial de abastecimento.

Ao mesmo tempo, será construído um lavadouro em Aldeia Cimeira e executados alguns fontenários.

CAIAÇÃO DE ESCOLAS

Está a proceder-se à caiação e limpeza das escolas primárias do concelho, e respectivos recreios.

FEIRA ANUAL DE S. PANTALEÃO

Nos dias 26, 27 e 28 de Julho vai realizar-se em Figueiró a tradicional Feira de S. Pantaleão, agora regressada ao seu espaço de sempre - a zona central da Vila, como o desejam o Povo, os Comerciantes, os Feirantes e os Visitantes.

À noite, haverá manifestações artísticas no ringue de patinagem: artistas de Variedades, Revista à Portuguesa, Folclore, Bailes, etc.

O artesanato local apresentar-se-á no Jardim e Posto de Turismo.

UNIDADE INDUSTRIAL

Já se encontra em funcionamento em Aldeia Ana de Aviz uma moderna unidade industrial que opera nas áreas de carpintaria e mobiliário, iniciativa do nosso conterrâneo, Sr. Gilberto dos Anjos Henriques, profissional experiente e dinâmico a quem a Câmara se congratula e orgulha de ter dado todo o apoio possível, como o dará a quantos se queiram realizar,

valorizando o Concelho e as suas gentes.

A GILAN criou já mais de 30 postos de trabalho que aumentará com o arranque próximo doutra linha, esta de transformação de mármore.

PROTECÇÃO DA FLORESTA EM ENCHECAMAS

Consciente da vulnerabilidade do lugar de Enhecamas pelo lado da ribeira à acção dos fogos florestais, a Câmara procedeu à abertura dum caminho vicinal que liga a estrada para Casal de Alge à estrada nacional nº. 350 de acesso à ponte de Arega, obra completa com a melhoria de regadios tradicionais existentes na área.

Salienta-se a acção empenhada e bairrista da população de Enhecamas na concretização deste melhoramento, tomando a seu cargo a abertura de valetas, limpezas diversas, e colocação de manilhas fornecidas pela Câmara.

POSTO MÉDICO

Através de Protocolo assinado com a Administração de Saúde de Leiria, vão ter início obras de adaptação e beneficiação do Posto Médico de Campelo, instalado no edifício da Junta de Freguesia.

Para o efeito, deslocaram-se, oportunamente, a Campelo entidades sanitárias de Leiria, com o Presidente da Câmara, tendo a Junta de Freguesia exposto as carências a ultrapassar.

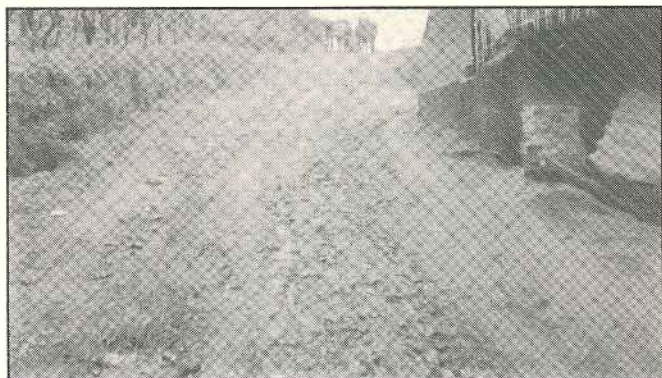
POSTO DE TURISMO

A Câmara tomou a iniciativa de promover a abertura do Posto de Turismo do Ramal aos Sábados e Domingos, durante os meses de Julho, Agosto e Setembro, a fim de dar toda a assistência possível aos visitantes, fornecendo-lhes toda a informação disponível.

FUNDOS COMUNITÁRIOS

Se ainda subsistem dúvidas sobre os esforços desta Câmara em prol do desenvolvimento e melhoria da qualidade de vida do Concelho, a última informação chegada pelas vias competentes é elucidativa. No período 1990/91, foram apresentadas candidaturas no âmbito do FEDER no valor de 184.000 contos, com uma taxa de execução de cinquenta por cento.

CONTRASTES



ONTEM



HOJE

O progresso também se mede com a elevação da qualidade de vida das populações.

A transformação operada no perímetro urbano do lugar do Olival é prova disso, e este exemplo vem-se reflectindo, mês após mês, um pouco por todo o Concelho.

Desta vez o "milagre" aconteceu em Olival - Aguda.

ASSEMBLEIA MUNICIPAL

Sessão Ordinária de 26/04/1991

A Assembleia Municipal apreciou a Informação do Presidente da Câmara acerca da actividade municipal; Aprovou o Relatório de Actividades e Conta de Gerência da Câmara Municipal relativamente ao ano de 1990;

Apreciou e aprovou o novo Quadro de Pessoal, organização dos Serviços e novo Organograma da Câmara Municipal.

Sessão Extraordinária de 24/06/1991

A Assembleia Municipal reuniu em Sessão Extraordinária para comemorar o Dia do Concelho, usando da palavra os porta-vozes dos Partidos Políticos, o Presidente da Câmara e o Presidente da Assembleia Municipal.

Sessão Ordinária de 28/06/1991

A Assembleia Municipal apreciou a Informação do Presidente da Câmara, enviada à Mesa nos termos legais;

Autorizou a aquisição de terrenos, até 90.000 metros quadrados, para a implantação do Parque Industrial; Aprovou a Revisão do Plano de Actividades da Câmara e do Orçamento Municipal para o corrente ano; Aprovou a Revisão do Regulamento do Mini-Autocarro.

ASSEMBLEIA MUNICIPAL

Sessões Ordinárias: *Abril*
Junho
Setembro
Novembro ou Dezembro

(Últimas Sextas-Feiras, às 18.00 horas)

DEFENDA A FLORESTA DO FOGO

DURANTE A ÉPOCA NORMAL DE FOGOS É:

PROIBIDO

- 1 — FAZER QUEIMADAS EM TERRENOS SITUADOS NO INTERIOR DAS MATAS OU NA SUA PERIFERIA, ATÉ 300m DOS SEUS LIMITES.
- 2 — FAZER FOGO DE QUALQUER ESPÉCIE, INCLUINDO FUMAR, NO INTERIOR DAS MATAS E NAS VIAS QUE AS ATRAVESSAM.
- 3 — LANÇAR FOGUETES OU QUALQUER ESPÉCIE DE FOGO DE ARTIFÍCIO DENTRO DE MATAS NUMA FAIXA MÍNIMA DE 500m A CONTAR DOS SEUS LIMITES.
- 4 — QUEIMAR LIXOS EM QUALQUER QUANTIDADE NO INTERIOR DAS FLORESTAS E NUMA FAIXA LÍMITROFE DE 100m.

QUALQUER INFRAÇÃO A ESTAS REGRAS É PUNÍVEL COM MULTA ATÉ 100.000\$00 E PENA DE PRISÃO ATÉ 15 ANOS (conforme Lei nº. 19/86 de 19 de Julho e Decreto reg. nº. 55/81 de 18 de Dezembro).

EM CASO DE INCÊNDIO DEVERÁ CONTACTAR:

BOMBEIROS VOLUNTÁRIOS DE FIGUEIRÓ DOS VINHOS — 52 122
GUARDA NACIONAL REPUBLICANA — 52 444
DIRECÇÃO GERAL DAS FLORESTAS (Núcleo de Pombal) — 25 155

SEGURANÇA CUMPRIDA, MENOS FLORESTA ARDIDA

CONTAMOS CONSIGO



O PASSADO E O FUTURO

QUEREMOS ESQUECER OS TEMPOS EM QUE FALAR DE FIGUEIRÓ SIGNIFICAVA CONSTATAR A VIDA DURA DUM POVO, MOUREJANDO A TERRA PARA SOBREVIVER À CUSTA DE UMA AGRICULTURA FAMILIAR.

OS IDOSOS IAM CAINDO, CONSUMIDOS POR VIDA ÁRDUA E SEM ESPERANÇA, ENQUANTO OS MAIS NOVOS EMIGRAVAM, ENRIQUECENDO COM SEU SUOR TERRAS ALHEIAS, NA MIRA DE CONSTRUIREM UM FUTURO MAIS FELIZ PARA OS FILHOS.

ESTA TENDÊNCIA ESTÁ A SER INVERTIDA, E SÊ-LO-Á, CADA VEZ MAIS, Á MEDIDA QUE A MELHORIA DA QUALIDADE DE VIDA FOR SUBINDO.

O PARQUE INDUSTRIAL TRARÁ PÃO E ESTABILIDADE FAMILIAR A MUITOS FIGUEIROENSES, CRIARÁ RIQUEZA AOS INVESTIDORES, E TRAVARÁ A DESERTIFICAÇÃO DO CONCELHO.

EM ALDEIA ANA DE AVIZ, BEM PERTO DA CASA AGRÍCOLA TRADICIONAL, DOCUMENTADA NA FOTO, SURGIU, E JÀ SE ENCONTRA A LABORAR, UMA UNIDADE INDUSTRIAL DE BOA DIMENSÃO, VERDADEIRO SÍMBOLO DO FIGUEIRÓ DO FUTURO. PARA JÀ, 30 POSTOS DE TRABALHO A QUE OUTROS SE IRÃO SEGUIR. BELO EXEMPLO!





HISTÓRIA

ARTE

TRADIÇÃO

NATUREZA
PRIVILEGIADA

SÃO PADRÕES
CULTURAIS
QUE FIZERAM
FIGUEIRÓ
CRESCER E
GARANTES DO
SEU FUTURO

CONSTRUA HOJE
O FIGUEIRÓ
DE AMANHÃ

INVISTA

DESENVOLVA

MODERNIZE

DEFENDA
O PATRIMÓNIO

FAÇA PROGREDIR
A TERRA
QUE SEUS FILHOS AMAM!

